

UCHWAŁA NR XIII/112/16
RADY MIEJSKIEJ W ŁABISZYNIE

z dnia 13 kwietnia 2016 r.

w sprawie wyznaczenia obszaru zdegradowanego i obszaru rewitalizacji

Na podstawie art. 8 ust. 1 ustawy z dnia 9 października 2015 r. o rewitalizacji (Dz. U. z 2015 r. poz. 1777),
uchwała się, co następuje:

§ 1. 1. Wyznacza się obszar zdegradowany i obszar rewitalizacji gminy Łabiszyn w granicach określonych w załączniku nr 1 do niniejszej Uchwały.

2. Potwierdzeniem spełnienia przez obszar zdegradowany i obszar rewitalizacji przesłanek ich wyznaczenia określa „Diagnoza służąca wyznaczeniu obszaru zdegradowanego i obszaru rewitalizacji na terenie gminy Łabiszyn” stanowiąca załącznik nr 2 do niniejszej Uchwały.

§ 2. Wykonanie uchwały powierza się Burmistrzowi Łabiszyna.

§ 3. Uchwała wchodzi w życie po upływie 14 dni od dnia ogłoszenia w Dzienniku Urzędowym Województwa Kujawsko-Pomorskiego.

PRZEWODNICZĄCY RADY
MIEJSKIEJ



Teresa Paliwoda

RADA MIEJSKA W ŁABISZYNIE



PRZEWODNICZĄCY
RADY MIEJSKIEJ

Teresa Paliwoda
Teresa Paliwoda

RADA MIEJSKA W ŁABISZYNIE



PRZEWODNICZĄCY
RADY MIEJSKIEJ
T. Paliwoda
Teresa Paliwoda

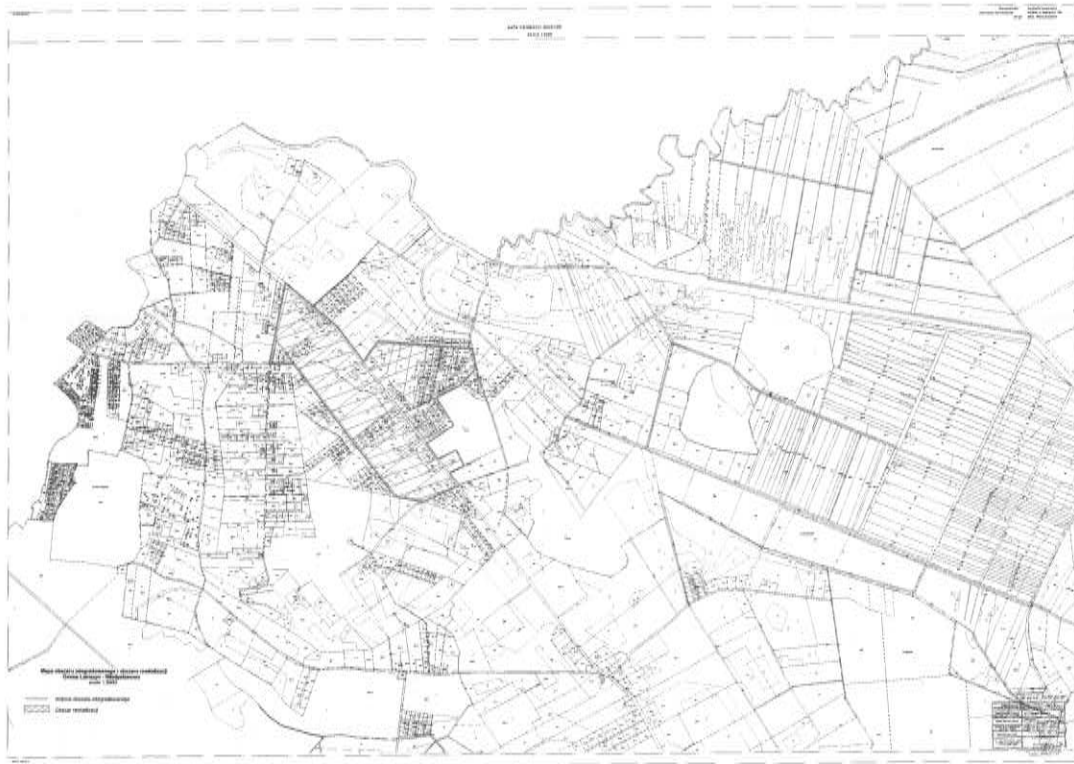
RADA MIEJSKA W ŁABISZYNIE



PRZEWODNICZĄCY
RADY MIEJSKIEJ

Teresa Paliwoda
Teresa Paliwoda

RADA MIEJSKA W ŁABISZYNIE



PRZEWODNICZĄCY
RADY MIEJSKIEJ
Teresa Paliwoda
Teresa Paliwoda

**Diagnoza służąca wyznaczeniu obszaru
zdegradowanego i obszaru rewitalizacji na
terenie gminy Łabiszyn**



**Gmina Łabiszyn
Powiat Żniński
Województwo Kujawsko-Pomorskie**

Zamawiający	Gmina Łabiszyn
Wykonawca	Westmor Consulting Karolina Drzewiecka
Sprawdził	Westmor Consulting Joanna Kwaśniewska

Łabiszyn 2016

Spis treści

1. Wstęp	
2. Uproszczona diagnoza gminy z wnioskami	
2.1. Sfera społeczna	
2.2. Sfera gospodarcza	
2.3. Sfera środowiskowa	
2.4. Sfera przestrzenno-funkcjonalna	
2.5. Sfera techniczna	
3. Obszar zdegradowany gminy	
3.1. Diagnoza sołectw na terenie gminy Łabiszyn	
3.2. Diagnoza terenów miasta Łabiszyn	
4. Obszar rewitalizacji gminy	
5. Spis tabel	
6. Spis rysunków	

1. Wstęp

Zgodnie z ustawą z dnia 9 października 2015 r. o rewitalizacji (Dz.U. z 2015 r. poz.1777) przygotowanie, koordynowanie i tworzenie warunków do wdrożenia i prowadzenia procesu rewitalizacji stanowią zadania własne gminy. Gmina Łabiszyn przystępując do przeprowadzenia rewitalizacji, zgodnie z wytycznymi ustawy, zobowiązana jest do wyznaczenia obszaru zdegradowanego i obszaru rewitalizacji. Zgodnie z zapisami w ustawie, proces ten jest ściśle określony.

Za obszar zdegradowany można uznać obszar który znajduje się w stanie kryzysowym z powodu koncentracji negatywnych zjawisk społecznych, w szczególności bezrobocia, ubóstwa, przestępczości, niskiego poziomu edukacji lub kapitału społecznego, a także niewystarczającego poziomu uczestnictwa w życiu publicznym i kulturalnym oraz gdy występuje na nim co najmniej jedno z następujących negatywnych zjawisk:

1. gospodarczych (w szczególności niski stopień przedsiębiorczości, słaba kondycja lokalnych przedsiębiorstw);
2. środowiskowych (w szczególności przekroczenie standardów jakości środowiska, obecność odpadów stwarzających zagrożenie dla życia, zdrowia ludzi lub stanu środowiska);
3. przestrzenno-funkcjonalnych (w szczególności niewystarczające wyposażenie w infrastrukturę techniczną i społeczną lub jej zły stan techniczny, brak dostępu do podstawowych usług lub ich niska jakość, niedostosowanie rozwiązań urbanistycznych do zmieniających się funkcji obszaru, niski poziomu obsługi komunikacyjnej, niedobór lub niska jakość terenów publicznych);
4. technicznych (w szczególności degradacja stanu technicznego obiektów budowlanych, w tym o przeznaczeniu mieszkaniowym, oraz niefunkcjonowanie rozwiązań technicznych umożliwiających efektywne korzystanie z obiektów budowlanych, w szczególności w zakresie energooszczędności i ochrony środowiska).

Natomiast za obszar rewitalizowany można uznać obszar, który cechuje się szczególną koncentracją wyżej wymienionych zjawisk, na którym gmina zamierza prowadzić rewitalizację. Może on obejmować całość lub część obszaru zdegradowanego, ale nie może być większy niż 20 % powierzchni gminy ani zamieszkały przez więcej niż 30 % liczby jej mieszkańców. Zarówno obszar zdegradowany, jak i obszar rewitalizacji mogą być podzielone na podobszary, które nie muszą posiadać wspólnych granic, pod warunkiem stwierdzenia na każdym z nich występowania koncentracji opisanych wyżej negatywnych zjawisk. Tak obszar zdegradowany, jak i rewitalizacji mogą stanowić to samo terytorium. Oba wyznacza Rada Miejska w drodze uchwały stanowiącej akt prawa miejscowego.

Wyznaczenie w gminie zarówno obszaru zdegradowanego, jak i rewitalizacji wymaga przeprowadzenia diagnozy potwierdzającej spełnienie przez nie przesłanek określonych w art. 9 i art. 10 ustawy

o rewitalizacji i wskazującej terytoria najbardziej zdegradowane pod względem społecznym, gospodarczym, przestrzenno-funkcyjnym, technicznym. Diagnozę tę, stanowiącą podstawę do wyznaczenia terytoriów, które wymagają rewitalizacji w gminie Łabiszyn, prezentuje niniejszy dokument.

Ponieważ gmina Łabiszyn może ubiegać się o środki z Regionalnego Programu Operacyjnego Województwa Kujawsko – Pomorskiego na lata 2014-2020, diagnoza została opracowana w oparciu o wytyczne ustawy, jak również na podstawie projektu opracowania pn. „Zasady programowania przedsięwzięć rewitalizacyjnych w celu ubiegania się o środki finansowe w ramach Regionalnego Programu Operacyjnego Województwa Kujawsko-Pomorskiego na lata 2014-2020”.

Należy ponadto nadmienić, że zgodnie z artykułem 11 ustawy o rewitalizacji, wniosek o wyznaczenie obszaru zdegradowanego i obszaru rewitalizacji zawiera wskazanie granic tych obszarów wykonane na mapie w skali co najmniej 1:5000, sporządzonej z wykorzystaniem treści mapy zasadniczej, a w przypadku jej braku – z wykorzystaniem treści mapy ewidencyjnej w rozumieniu ustawy z dnia 17 maja 1989 r. – Prawo geodezyjne i kartograficzne (Dz. U. z 2015 r. poz. 520, z późn. zm.2). W związku z tym, integralną częścią niniejszej diagnozy są mapy przedstawiające obszary zdegradowane i przewidziane do rewitalizacji.

2. Uproszczona diagnoza gminy z wnioskami

Diagnoza gminy Łabiszyn została opracowana na podstawie dostępnych danych statystycznych zgromadzonych na potrzeby niniejszego dokumentu. W celu przeprowadzenia analizy sytuacji społeczno-gospodarczej gminy Łabiszyn wykorzystano przede wszystkim dane Głównego Urzędu Statystycznego, co umożliwiło porównanie gminy na tle powiatu i województwa na przestrzeni lat 2009-2014. Przeprowadzona analiza obejmuje sferę społeczną, gospodarczą, środowiskową, przestrzenno-funkcjonalną oraz techniczną. Zaprezentowane wyniki analiz w niniejszej części obrazują sytuację gminy Łabiszyn bez podziału na obszary przestrzenne oraz szczegółowych analiz problemów na nich zlokalizowanych.

2.1. Sfera społeczna

Charakterystyka ludności

Zgodnie z danymi GUS gminę Łabiszyn na koniec 2014 roku zamieszkiwało 9 909 osób, co stanowiło 14,02% ludności powiatu żnińskiego i 0,47% ludności województwa kujawsko – pomorskiego. W całym badanym okresie liczba ludności gminy Łabiszyn systematycznie rosła.

Tabela 1. Liczba ludności na terenie Gminy Łabiszyn, powiatu żnińskiego i województwa kujawsko-pomorskiego w latach 2009-2014

Wyszczególnienie		2009	2010	2011	2012	2013	2014
ogółem	osoba						
	gmina Łabiszyn	9 487	9 723	9 748	9 792	9 871	9 909
	powiat	69 985	71 052	71 003	70 957	70 792	70 696
	województwo	2 069 204	2 098 711	2 098 370	2 096 404	2 092 564	2 089 992

Źródło: Dane GUS

Ze względu na strukturę populacji gminy Łabiszyn, najliczniejszą grupę stanowili mieszkańcy w wieku produkcyjnym – 64,4% ogólnej liczby ludności w 2014 roku. Jednak spadek liczby osób w wieku przedprodukcyjnym i wzrost osób w wieku poprodukcyjnym niekorzystnie wpłynie na sytuację demograficzną. Malejący przyrost naturalny oraz wydłużenie życia społeczeństwa będzie miało niewątpliwie daleko idące konsekwencje na rynku pracy.

Tabela 2. Ludność Gminy Łabiszyn w podziale na grupy społeczno – ekonomiczne w latach 2009–2014

Wyszczególnienie		2009	2010	2011	2012	2013	2014
Udział ludności wg ekonomicznych grup wieku w % ludności ogółem							
w wieku przedprodukcyjnym	%	22,3	22,2	21,6	21,2	20,8	20,4
w wieku produkcyjnym	%	65,8	65,5	65,5	65,1	64,6	64,4
w wieku poprodukcyjnym	%	11,8	12,2	12,9	13,7	14,5	15,2

Źródło: Dane GUS

Jedną z korzystnych tendencji zaobserwowanych na terenie gminy Łabiszyn był dodatni przyrost naturalny, który jednak w 2014 roku spadł o 58,8% w porównaniu z rokiem poprzednim. Dodatnia wartość przyrostu

naturalnego świadczyła o przewadze liczby urodzeń żywych nad liczbą zgonów w danym roku kalendarzowym. Podobny trend zarejestrowano pod względem salda migracji wewnętrznych. W całym analizowanym okresie saldo migracji dla gminy Łabiszyn przyjmowało wartości dodatnie.

Tabela 3. Ruch naturalny ludności na terenie Gminy Łabiszyn w latach 2009–2014

Wyszczególnienie		2009	2010	2011	2012	2013	2014
przyrost naturalny	osoba	12	46	24	6	34	14
saldo migracji	osoba	18	21	1	21	38	32

Źródło: Dane GUS

Edukacja

Na terenie gminy Łabiszyn funkcjonują następujące placówki oświatowe:

1. Zespół Szkół w Łabiszynie:
 - Przedszkole Miejskie im. Juliana Tuwima w Łabiszynie,
 - Szkoła Podstawowa,
 - Gimnazjum,
2. Zespół Szkół w Lubostroniu:
 - Przedszkole,
 - Szkoła Podstawowa,
 - Gimnazjum,
3. Punk przedszkolny w Jeżewie,
4. Szkoła Podstawowa w Ojrzanowie,
5. Niepubliczna Szkoła Podstawowa w Nowym Dąbiu;
6. Zespół Szkół Ponadgimnazjalnych im. Jana Henryka Dąbrowskiego w Łabiszynie.

W tabelach poniżej zaprezentowano wyniki sprawdzianu szóstoklasisty dla ZS w Lubostroniu oraz ZS w Łabiszynie w porównaniu z wynikami uzyskanymi w województwie kujawsko-pomorskim. W obu przypadkach średnie wyniki w gminie były niższe niż w całym województwie, przy czym lepsze wyniki osiągnęli uczniowie szkoły w Lubostroniu.

Tabela 4. Średnie wyniki sprawdzianu szóstoklasisty dla ZS w Lubostroniu oraz województwa kujawsko-pomorskiego w latach 2013-2015

Wyszczególnienie	2013	2014	2015
ZS w Lubostroniu	20,5 pkt	19,64 pkt	Język polski 69%
			Matematyka 49%
			Język angielski 79%
Województwo kujawsko-pomorskie	23,60 pkt	25,00 pkt	Język polski 73%
			Matematyka 61%
			Język angielski 78%

Źródło: ZS w Lubostroniu oraz OKE Gdańsk

Tabela 5. Średnie wyniki sprawdzianu szóstoklasisty dla ZS w Łabiszynie oraz województwa kujawsko-pomorskiego w latach 2013-2015

Wyszczególnienie	2013	2014	2015
ZS w Łabiszynie	19,97 pkt	22,64 pkt	Język polski 65%
			Matematyka 49%
			Język angielski 72%
Województwo kujawsko-pomorskie	23,60 pkt	25,00 pkt	Język polski 73%
			Matematyka 61%
			Język angielski 78%

Źródło: Zespół Szkół w Łabiszynie oraz OKE Gdańsk

Ochrona zdrowia

Na terenie gminy Łabiszyn usługi z zakresu opieki medycznej świadczą: Samodzielny Publiczny Zakład Opieki Zdrowotnej, w ramach którego funkcjonuje Przychodnia w Łabiszynie oraz Punkt Lekarski w Lubostroniu. Placówka oferuje usługi w ramach: medycyny ogólnej i rodzinnej, pielęgniarstwa środowiskowego i rodzinnego, położnictwa środowiskowego i rodzinnego, rehabilitacji, stomatologii. Od 2014 roku na terenie gminy funkcjonuje również Przychodnia WAMED Łasecka i Hillemann lekarze specjaliści pediatrii i chorób wewnętrznych – spółka partnerska. Oprócz tego znajdują się także dwa gabinety stomatologiczne oraz dwie apteki.

Problemy społeczne

Celem działań podejmowanych przez instytucje działające w zakresie szeroko pojętej pomocy społecznej jest zapewnienie warunków życia odpowiadającym godności człowieka. Na pomoc mogą liczyć osoby cierpiące z powodu ubóstwa, bezrobocia, a także bezdomne. Pomoc społeczna przeznaczona jest także dla osób niepełnosprawnych lub przewlekle chorych. Placówką realizującą zadania pomocy społecznej na terenie gminy Łabiszyn jest Miejski Ośrodek Pomocy Społecznej w Łabiszynie. Ośrodek pomaga rodzinom oraz osobom samotnym w trudnych sytuacjach życiowych, realizuje zadania własne i zlecone zgodnie z zapisami ustawy o pomocy społecznej.

Jednym z ważniejszych problemów społeczeństwa jest niepełnosprawność, która wpływa na obniżeniem sprawności funkcji fizycznych, psychicznych bądź umysłowych. Z niepełnosprawnością fizyczną często wiąże się niezdolność do prawidłowego funkcjonowania w społeczeństwie. Osoby niepełnosprawne spotykają się na co dzień z wieloma barierami, do których zaliczyć można przede wszystkim bezrobocie oraz trudności komunikacyjne. Na terenie gminy Łabiszyn znajdują się budynki użyteczności, które dostosowane są do potrzeb osób niepełnosprawnych. Potrzebne jest jednak wdrażanie działań i inwestycji mających na celu zniesienie barier architektonicznych.

Tabela 6. Liczba osób objętych pomocą MOPS w Łabiszynie z powodu niepełnosprawności

Wyszczególnienie	2009	2010	2011	2012	2013	2014
Liczba rodzin	92	81	112	99	110	106
Liczba osób w tych rodzinach	236	203	240	247	275	229

Źródło: Dane MOPS w Łabiszynie

Do istotnych zidentyfikowanych problemów społecznych należą uzależnienia od alkoholu i narkotyków. Na terenie gminy Łabiszyn realizatorami działań z zakresu profilaktyki i rozwiązywania problemów alkoholowych oraz przeciwdziałania narkomanii są następujące jednostki:

- Gminna Komisja Rozwiązywania Problemów Alkoholowych;
- Punkt Konsultacyjny mieszczący się w Łabiszyńskim Domu Kultury;
- Grupa Anonimowych Alkoholików „KROKUS” w Łabiszynie;
- Miejski Ośrodek Pomocy Społecznej;
- Posterunek Policji w Łabiszynie;
- Szkoły i placówki oświatowo – wychowawcze.

Tabela poniżej przedstawia liczbę osób korzystających z poszczególnych świadczeń pomocy społecznej. Najliczniejszą grupę beneficjentów pomocy społecznej oferowanej przez MOPS w Łabiszynie w 2014 roku stanowiły osoby dotknięte ubóstwem – 481 rodzin, które łącznie liczyły 1 182 osoby. Na przestrzeni lat 2009 – 2014 liczba rodzin objętych pomocą społeczną z powodu ubóstwa zwiększyła się o 6,89%.

Tabela 7. Pomoc społeczna w Gminie Łabiszyn w latach 2009–2014

Powód trudnej sytuacji życiowej	Liczba rodzin						Liczba osób w tych rodzinach					
	2009	2010	2011	2012	2013	2014	2009	2010	2011	2012	2013	2014
Ubóstwo	450	405	480	480	520	481	1 466	1 296	1 584	1 584	1 556	1 182
Bezdomność	4	5	3	5	6	4	4	5	3	5	6	4
Bezrobocie	280	392	345	399	405	364	938	1306	1205	1046	1143	932
Niepełnosprawność	92	81	112	99	110	106	236	203	240	247	275	229
Długotrwała lub ciężka choroba	110	102	89	88	79	62	385	308	294	291	234	180
Bezradność w sprawach opiekuńczo - wychowawczych i prowadzeniu gospodarstwa domowego, w tym:	125	126	206	209	208	129	586	588	994	1009	1000	737
- rodziny niepełne	70	75	76	76	78	39	212	246	249	249	255	117
- rodziny wielodzietne	55	51	130	133	130	90	374	341	745	760	745	620
Alkoholizm	65	72	70	70	73	79	90	96	94	94	99	118
Narkomania	0	0	0	0	0	1	0	0	0	0	0	1
Trudności w przystosowaniu się do życia po zwolnieniu z zakładu karnego	7	7	5	5	4	4	8	10	5	10	8	5
Przemoc w rodzinie	20	12	23	47	53	48	83	46	78	148	185	162
Zdarzenie losowe i sytuacja kryzysowa	1	0	0	0	0	0	4	0	0	0	0	0
Kłęska żywiołowa lub ekologiczna	0	0	2	0	0	0	0	0	2	0	0	0

Źródło: Strategia Rozwiązywania Problemów Społecznych na terenie gminy Łabiszyn na lata 2015-2020

Rynek pracy

Do końca 2013 roku sytuacja na rynku pracy w analizowanym obszarze nie była korzystna. W gminie Łabiszyn odnotowano 797 osób bez pracy, co stanowiło 12,5% liczby ludności w wieku produkcyjnym. Sytuacja poprawiła się w 2014 roku, kiedy bezrobocie w gminie spadło o 139 osób, a udział bezrobotnych zarejestrowanych w liczbie ludności w wieku produkcyjnym spadł do poziomu 10,3%. Korzystną zmianę na rynku pracy odnotowano również w powiecie znińskim i w województwie kujawsko – pomorskim, gdzie liczba osób bez pracy uległa znacznemu zmniejszeniu. Zauważyć jednak można, że w badanym okresie liczba bezrobotnych kobiet przewyższała liczbę bezrobotnych mężczyzn na całym analizowanym obszarze.

Tabela 8. Struktura bezrobocia na terenie Gminy Łabiszyn na tle powiatu znińskiego i województwa kujawsko – pomorskiego w latach 2009–2014

Wyszczególnienie			2009	2010	2011	2012	2013	2014
Bezrobotni zarejestrowani wg płci								
ogółem	osoba	gmina Łabiszyn	704	693	783	751	797	658
		powiat	5 554	5 426	5 753	5 813	5 907	4 824
		województwo	134 127	139 401	139 622	148 839	150 145	127 111
mężczyźni	osoba	gmina Łabiszyn	318	305	359	344	389	312
		powiat	2 315	2 268	2 408	2 534	2 625	2 008
		województwo	62 022	63 705	61 368	68 340	69 143	57 033
kobiety	osoba	gmina Łabiszyn	386	388	424	407	408	346
		powiat	3 239	3 158	3 345	3 279	3 282	2 816
		województwo	72 105	75 696	78 254	80 499	81 002	70 078
Udział bezrobotnych zarejestrowanych w liczbie ludności w wieku produkcyjnym wg płci								
ogółem	%	gmina Łabiszyn	11,3	10,9	12,3	11,8	12,5	10,3
		powiat	12,2	11,8	12,6	12,8	13,1	10,8
		województwo	10,0	10,3	10,3	11,1	11,3	9,6
mężczyźni	%	gmina Łabiszyn	9,6	8,9	10,5	10,0	11,3	9,1
		powiat	9,7	9,2	9,9	10,4	10,9	8,4
		województwo	9,0	9,0	8,7	9,7	9,9	8,2
kobiety	%	gmina Łabiszyn	13,2	13,1	14,3	13,8	13,9	11,8
		powiat	15,1	14,7	15,7	15,4	15,6	13,5
		województwo	11,2	11,7	12,2	12,6	12,8	11,2

Źródło: Dane GUS

Przestępczość

O bezpieczeństwo na terenie gminy Łabiszyn dbają funkcjonariusze posterunku policji w Łabiszynie. Na przestrzeni lat 2011-2014 liczba interwencji domowych zmniejszyła się o prawie 26% i w 2014 roku wyniosła 189 interwencji domowych. W analizowanym okresie:

- liczba ofiar przemocy domowej zmniejszyła się o 11,5%;
- liczba sprawców przemocy domowej na przestrzeni analizowanych lat wahała się, jednak ostatecznie w 2014 roku była o 4,2% wyższa niż w roku 2009;
- w porównaniu do 2009 roku, w roku 2014 zwiększyła się liczba sporządzonych Niebieskich Kart – wzrost o 4,2%;
- w stosunku do roku 2009 o 73% wzrosła liczba kradzieży rzeczy obcej;
- na przestrzeni analizowanych lat ponad trzykrotnie wzrosła liczba kradzieży z włamaniem, wzrosła również liczba przestępstw w wyniku których, doszło do uszczerbku na zdrowiu;

— na terenie gminy sporadycznie dochodziło również do bójek, pobić i rozbojów.

Tabela 9. Bezpieczeństwo publiczne na terenie gminy Łabiszyn

Wyszczególnienie	2009	2010	2011	2012	2013	2014
Liczba ofiar przemocy domowej, w tym:	61	46	89	53	26	54
- kobiety	51	38	60	30	20	44
- mężczyźni	8	6	12	6	5	5
- dzieci	2	2	17	17	1	5
Liczba sprawców przemocy domowej, w tym:	48	36	58	30	25	50
- kobiety	0	1	3	2	3	4
- mężczyźni	48	35	55	28	22	46
- dzieci	0	0	0	0	0	0
Liczba interwencji domowych, w tym:	Brak danych	Brak danych	255	221	202	189
- dotyczących przemocy w rodzinie	48	36	56	30	25	55
Liczba sporządzonych Niebieskich Kart	48	36	56	30	25	50
Liczba przestępstw, w tym:						
- kradzież rzeczy obcej	27	43	23	24	79	100
- kradzież z włamaniem	15	16	12	8	37	54
- rozboje	0	3	2	6	1	2
- bójki i pobicia	2	4	3	6	8	5
- uszczerbek na zdrowiu	4	3	3	6	9	9

Źródło: Strategia Rozwiązywania Problemów Społecznych na terenie gminy Łabiszyn na lata 2015-2020

Kultura i sztuka

Główną instytucją realizującą zadania związane z upowszechnianiem kultury i sztuki w gminie Łabiszyn jest Łabiszyński Dom Kultury, mieszczący się w Łabiszynie. Zgodnie ze statutem Instytucji, celem jej działania jest m.in. upowszechnianie i tworzenie kultury i sztuki, kultywowanie tradycji lokalnych, rozwijanie aktywności społecznej oraz wspieranie działalności twórczej. Drugą ważną instytucją realizującą zadania w zakresie kultury jest Biblioteka Publiczna Miasta i Gminy im. dr Juliana Gerpe w Łabiszynie, która zajmuje budynek wspólnie z Łabiszyńskim Domem Kultury. Oprócz działalności statutowej Instytucja prowadzi najróżniejsze formy propagowania czytelnictwa, m.in. przez spotkania z pisarzami, podróżnikami oraz poprzez wyjazdy do teatru, opery i filharmonii. Ponadto organizuje dla dzieci i młodzieży konkursy literackie, a w okresie ferii zimowych i letnich, zajęcia plastyczne, ogniska, wyjazdy do kina itp.

Sport i rekreacja

Działalność sportowo – rekreacyjną gmina Łabiszyn prowadzi w oparciu o bazę sportowo – rekreacyjną, na którą składają się: Kompleks Sportowy "Moje Boisko Orlik 2012", Miejski Ludowy Klub Sportowy

"Noteć", Marina i wypożyczalnia rowerów na Łabiszyńskiej Wyspie, Stowarzyszenie Kultury Fizycznej Gakko – Karate Łabiszyn, Studio Kreacji Tańca, Kurkowe Bractwo Strzeleckie w Łabiszynie, Polski Związek Wędkarski koło nr 104 Łabiszyn. Dzięki istnieniu powyższej bazy sportowo – rekreacyjnej mieszkańcy gminy Łabiszyn mają dostęp do różnych form spędzania wolnego czasu i rozwijania swoich pasji.

Na podstawie przeprowadzonej analizy obecnej sytuacji społecznej gminy Łabiszyn, zidentyfikowano następujące, najważniejsze problemy:

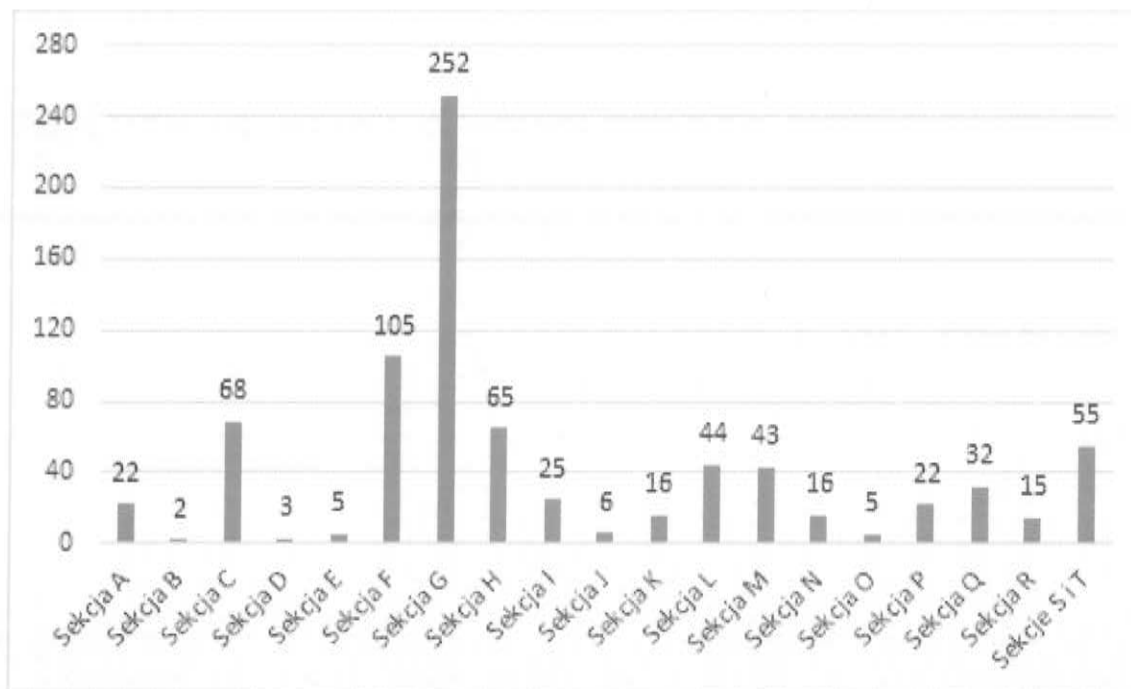
- zjawisko „starzenia się społeczeństwa” – wzrost liczby osób w wieku poprodukcyjnym przy jednoczesnym spadku liczby osób w wieku przedprodukcyjnym;
- wysoki poziom bezrobocia, zwłaszcza wśród kobiet;
- wysoki udział mieszkańców korzystających z pomocy społecznej, szczególnie ze względu na bezrobocie, ubóstwo i niepełnosprawność;
- występowanie przemocy domowej;
- niski poziom rozwoju instytucji kultury (m.in. brak teatrów, kina, tylko jedna biblioteka publiczna);
- niski poziom edukacji na tle wyników w województwie.

2.2. Sfera gospodarcza

Podmioty gospodarcze

Według danych GUS na terenie gminy Łabiszyn w 2014 roku zarejestrowanych było 801 podmiotów gospodarczych, z czego ok. 96% stanowiły podmioty sektora prywatnego. Biorąc pod uwagę liczbę przedsiębiorców w sektorze prywatnym według sekcji PKD 2007 funkcjonujących na terenie gminy Łabiszyn można zauważyć, że największa ilość podmiotów działała w sekcji handel hurtowy i detaliczny – w 2014 roku były to 252 podmioty. Na drugim miejscu znalazły się podmioty z sekcji F – budownictwo, których w 2014 roku funkcjonowało 105. W dalszej kolejności odnotowano podmioty zajmujące się przetwórstwem przemysłowym oraz transportem i gospodarką magazynową.

Wykres 1. Podmioty wg sekcji PKD 2007 na terenie Gminy Łabiszyn w 2014 roku



Źródło: Dane GUS

Turystyka

Na sytuację gospodarczą gminy wpływa także baza turystyczna. Na terenie gminy znajduje się wiele obiektów zabytkowych, których najwięcej stanowią zabytki sakralne, ale także zabytki architektury obronnej i miejsca bitew oraz zespoły dworskie. Jednym z najcenniejszych zabytków gminy Łabiszyn jest zespół pałacowo – parkowy w Lubostroniu. Obok pałacu w Lubostroniu na uwagę zasługuje dworek w Łabiszynie z XVIII wieku nazywany „Wyspą”. Oprócz obiektów budowlanych na obszarze gminy występuje wiele pomników przyrody, m.in. dąb szypułkowy – „Dąb Jagiełły”. Jak wynika z poniższej tabeli, na terenie gminy Łabiszyn istnieją 2 obiekty turystyczne, w tym 1 całoroczny. Zauważyć można, że od 2011 roku liczba korzystających z noclegów znacznie spadła, przy czym w ostatnim czasie zarejestrowano ponowny wzrost.

Tabela 10. Turystyczne obiekty noclegowe na terenie Gminy Łabiszyn w latach 2009–2014

Wyszczególnienie	2009	2010	2011	2012	2013	2014
obiekty ogółem VII	2	2	2	1	2	2
obiekty całoroczne VII	1	1	1	1	1	1
miejsca noclegowe ogółem VII	197	172	177	52	177	152
miejsca noclegowe całoroczne VII	57	52	52	52	52	52
korzystający z noclegów ogółem I-XII	1758	1894	2797	1608	1526	1581
wynajęte pokoje ogółem I-XII w obiektach hotelowych	1064	1335	1077	860	705	610
udzielone noclegi ogółem I-XII	7519	5321	9557	2069	5475	6477

Źródło: Dane GUS

Na podstawie przeprowadzonej analizy obecnej sytuacji gospodarczej gminy Łabiszyn, zidentyfikowano następujące, najważniejsze problemy:

- niewykorzystany potencjał turystyczny gminy.

2.3. Sfera środowiskowa

Gmina Łabiszyn leży w północno – wschodniej części Pojezierza Gnieźnieńskiego, w południowo-zachodniej części Województwa Kujawsko-Pomorskiego, na granicy Pałuk i Kujaw. Położenie to gwarantuje dużą różnorodność rzeźby terenu, gatunków gleb, szaty roślinnej oraz zwierzyny. Teren gminy Łabiszyn to około 5 359 ha kompleksów leśnych, które stanowią 36% powierzchni. Na jej terenie znajduje się Jezioro Smerzyn (18,71 ha – II klasa czystości wód) i Meszno (33,53 ha), a przez miasto przepływa rzeka Noteć, która poprzez Kanał Bydgoski łączy się z rzeką Brdą tworząc malowniczą trasę spływu. Według podziału na strefy rolniczo – klimatyczne Romualda Gumińskiego, rejon gminy przynależy do dzielnicy środkowej, która charakteryzuje się najniższymi opadami atmosferycznymi w Polsce.

Czystość środowiska naturalnego oraz bieżąca dbałość o jego stan są istotnymi elementami polityki oraz podejmowanych działań przez władze gminne. Działania na rzecz ochrony środowiska obejmują troskę o jakość wody pitnej i gospodarkę odpadami, oczyszczanie ścieków komunalnych, dbałość o stan powietrza i jakość wód powierzchniowych.

Poniżej zaprezentowano ocenę czystości rzeki Noteć, która na terenie gminy Łabiszyn charakteryzowała się umiarkowanym stanem.

Tabela 11. Ocen stanu czystości rzeki Noteć na terenie województwa kujawsko-pomorskiego

Dorzecze Odry					
Miejscowość	Kod	Nazwa	Współrzędna	Współrzędna	Ocena
Noteć	20	MD	Kobylniki	294,0	Kruszwica/inowrocławski
	19	MD	Letkowo	276,8	Inowrocław
	24	MO	powyżej Łabiszyna, Lubostron	245,2	Łabiszyn/zniński
	24	MD	Chobiecin Młyn	192,7	Nakło

Źródło: Raport o stanie środowiska w województwie kujawsko-pomorskim w 2014 roku

Na terenie gminy Łabiszyn przeprowadzono także badania wód podziemnych – w miejscowości Kąpie odnotowano znaczną ilość azotanów (przekraczała 100 mgNO₃/l).

Zgodnie z Roczną oceną jakości powietrza w województwie kujawsko-pomorskim za rok 2014, gmina Łabiszyn należy do strefy kujawsko-pomorskiej gdzie odnotowano zbyt duże stężenie pyłu zawieszonego PM10 oraz benzo(a)pirenu. Należy jednak nadmienić, że gmina Łabiszyn nie została zakwalifikowana do stref dla których konieczne jest sporządzenie programów ochrony powietrza. Gmina Łabiszyn nie została także wskazana w zestawieniach przypadków przekroczeń dopuszczalnych poziomów substancji powiększonych o margines tolerancji, poziomów docelowych i poziomów celów długoterminowych, ani na liście stref i obszarów, dla których wskazane jest wzmocnienie systemu oceny wg kryteriów dla ochrony zdrowia. Powyższe fakty świadczą o dobrej jakości powietrza na terenie gminy.

Tabela 12. Wyniki badania jakości powietrza dla strefy kujawsko-pomorskiej

Rodzaj związków	Klasa strefy
Dwutlenek siarki	A
Dwutlenek azotu	A
Benzen	A
Ozon	A
Pył zawieszony PM10	C
Pył zawieszony PM2.5	A
Ołów	A
Arsen	A
Kadm	A
Nikiel	A
Benzo(a)piern	C
Dwutlenek węgla	A
Tlenek azotu	A

Źródło: Opracowanie własne na podstawie Rocznej oceny jakości powietrza w województwie kujawsko-pomorskim za rok 2014

Na terenie gminy nie odnotowuje się zatem większych zanieczyszczeń powietrza, a także nie występuje problem hałasu, co jest dużym atutem tego obszaru. Ponadto na terenie gminy znajduje się rezerwat Ostrów Pszczółczyński, występuje także obszar chroniony Natura 2000 Równina Szubińsko – Łabiszyńska

(PLH040029), będąca specjalnym obszarem ochrony siedlisk.

Na podstawie przeprowadzonej analizy obecnej sytuacji środowiskowej nie zidentyfikowano większych problemów w tym zakresie.

2.4. Sfera przestrzenno-funkcjonalna

Sieć komunikacyjna

Sieć drogową gminy Łabiszyn tworzą drogi wojewódzkie, powiatowe i drogi gminne. Gmina położona jest pomiędzy drogami krajowymi nr 5 i 25, a najważniejszymi drogami wojewódzkimi, poprzez które włączona jest w system krajowy, są drogi nr 246, 254 i 253. Drogi gminne zarządzane są przez samorząd gminy Łabiszyn, do którego obowiązków należą przede wszystkim planowanie, budowa dróg i mostów, modernizacja i ochrona dróg gminnych. Należy zauważyć, że drogi należące do kategorii dróg wojewódzkich reprezentują różny stan techniczny, dlatego wymagane jest podjęcie prac modernizacyjnych. Także wiele odcinków dróg gminnych nie posiada nawierzchni twardej bitumicznej.

Przewóz osób na terenie Gminy zapewnia przedsiębiorstwo PKS i firmy prywatne. Obsługa wszystkich ważniejszych ciągów drogowych umożliwia bezpośrednie połączenia z Bydgoszczą, Inowrocławiem, Szubinem, Żninem i Poznaniem.

Gospodarka wodno-ściekowa oraz zaopatrzenie w gaz ziemny

Na terenie gminy Łabiszyn za zbiorowe zaopatrzenie w wodę odpowiedzialny jest Zakład Wodociągów i Kanalizacji w Łabiszynie. Źródłem wody pitnej są cztery stacje wodociągowe zlokalizowane w Łabiszynie, Jabłótku, Nowym Dąbiu oraz Ojrzanowie.

W 2014 roku długość czynnej sieci rozdzielczej na terenie gminy wynosiła 146,1 km i w porównaniu z rokiem 2009 zwiększyła się o niecałe 2%. O 48% zwiększyła się natomiast długość czynnej sieci kanalizacyjnej, która na koniec analizowanego okresu mierzyła 19,4 km. Wraz z rozbudową sieci wodociągowej nastąpiło zwiększenie liczby przyłączy prowadzących do budynków mieszkalnych i zbiorowego zamieszkania, a w konsekwencji także większe zużycie wody w gospodarstwach domowych.

Tabela 13. Wyposażenie Gminy Łabiszyn w sieć wodno – kanalizacyjną w latach 2009–2014

Wyszczególnienie	Jednostka miary	2009	2010	2011	2012	2013	2014
Wodociągi							
długość czynnej sieci rozdzielczej	km	143,5	143,5	143,5	145,9	146,1	146,1
woda dostarczona gospodarstwom domowym	dam ³	384	415	462	452	423	495
korzystający z instalacji w % ogółu ludności	osoba	83,2	83,3	83,4	85,3	85,4	92,4
Kanalizacja							
długość czynnej sieci kanalizacyjnej	km	13,1	17,1	17,1	17,1	19,4	19,4
ścieki odprowadzone	dam ³	190,0	198	213	220	208,0	167,0
korzystający z instalacji w % ogółu ludności	osoba	38,6	40,8	42,7	42,6	43,2	49,2

Źródło: Dane GUS

Na terenie województwa kujawsko – pomorskiego nie występują źródła wydobycia gazu ziemnego i województwo uzależnione jest od dostaw gazu z systemu krajowego. Gmina Łabiszyn została podpięta do gazociągu zasilającego południową część województwa – jako odgałęzienie z istniejącego gazociągu DN 150 relacji Gniewkowo – Żnin – Nakło. W 2014 roku na terenie gminy Łabiszyn funkcjonowała sieć gazowa o łącznej długości 31 585 m, z której korzystało 43,5% wszystkich mieszkańców gminy.

Tabela 14. Wyposażenie Gminy Łabiszyn w sieć gazową w latach 2009–2013

Wyszczególnienie	Jednostka miary	2009	2010	2011	2012	2013
długość czynnej sieci ogółem	m	31 585	31 585	31 585	31 585	31 585
korzystający z instalacji w % ogółu ludności	%	46,4	46,3	45,7	44,3	43,5

Źródło: Dane GUS

Energia elektryczna

Gmina Łabiszyn jest w 100% zelektryfikowana, a przez jej teren przebiega jedna linia wysokiego napięcia 110 kV. Zasilanie na terenie Gminy odbywa się z GPZ Przyłęki, GPZ Nowa Wieś Wielka, GPZ Szubin, GPZ Żnin i GPZ Pakość za pomocą linii średniego napięcia.

Pomimo wzrostu liczby odbiorców energii elektrycznej, jej zużycie w latach 2009–2014 spadło i zjawisko to zaobserwowano nie tylko na terenie Gminy, ale także w powiecie i w województwie.

Tabela 15. Energia elektryczna w gospodarstwach domowych w gminie Łabiszyn w latach 2009–2013

Wyszczególnienie	Obszar	2009	2010	2011	2012	2013
odbiory energii elektrycznej na niskim napięciu	gmina Łabiszyn	1 322	1 318	1 325	1 431	1 431
zużycie energii elektrycznej na niskim napięciu	gmina Łabiszyn	2 809	2 876	2 828	2 801	2 789

Źródło: Dane GUS

Na terenie Gminy Łabiszyn zlokalizowanych zostało ponad 120 stacji transformatorowych, zapewniających bezpieczeństwo energetyczne i zasilających nie tylko lokale mieszkalne, ale także obiekty usługowe i drobne zakłady przemysłowe. Zainstalowana moc jest w stanie pokryć obecne i przewidywalne potrzeby gminy. Ze względu jednak na zbyt długie w niektórych miejscach obwody niskiego napięcia oraz przestarzały typ niektórych stacji, konieczne jest dogęszczenie tych stacji i wymiana na nowy typ.

Na podstawie przeprowadzonej analizy obecnej sytuacji przestrzenno - funkcjonalnej zidentyfikowano następujące problemy w tym zakresie:

- Zły stan niektórych dróg zlokalizowanych na terenie gminy;
- Niedostateczne skanalizowanie terenów wiejskich gminy.

2.5. Sfera techniczna

Energia cieplna

Podstawową zabudowę na terenie gminy stanowią domy jednorodzinne wolnostojące, gdzie źródła ciepła mają charakter dowolny. Stosowane są rozwiązania indywidualne, jednak z przewagą wykorzystania węgla. Na obszarze miasta w obrębie budownictwa wielorodzinnego funkcjonują lokalne kotłownie małej mocy oraz sieci ciepłne niskotemperaturowe o długości ok. 1 540 mb.

Zdecentralizowany system ciepłowniczy oparty o tradycyjne kotłownie na paliwa stałe (węgiel, miał węglowy, koks) powoduje zjawisko tzw. „niskiej emisji”, która negatywnie wpływa na jakość powietrza na terenie gminy oraz na zdrowie mieszkańców. Niewątpliwym problemem jest także nagminne spalanie w domowych piecach paliw niskiej jakości, a także odpadów, w tym tworzyw sztucznych, gumy i tekstyliów. Zjawisko to pogłębia fakt, że duża część budynków zlokalizowanych na terenie gminy nie została poddana termomodernizacji, co przekłada się na ilość zużywanego paliwa na cele grzewcze oraz ilość gazów i pyłów emitowanych do powietrza.

Intensywność zjawiska niskiej emisji wynika również z ilości wykorzystywanej energii pochodzącej ze źródeł odnawialnych. Na terenie gminy funkcjonują instalacje odnawialnych źródeł energii, jednak ich liczba jest niewystarczająca.

Na podstawie przeprowadzonej analizy obecnej sytuacji technicznej zidentyfikowano następujące problemy w tym zakresie:

- Problem występowania „niskiej emisji”;
- Niedostateczny stan termomodernizacji budynków;
- Niedostateczne wykorzystanie energii pochodzącej ze źródeł odnawialnych.

3. Obszar zdegradowany gminy

Niniejsza diagnoza została przeprowadzona w oparciu o „Zasady programowania przedsięwzięć rewitalizacyjnych w celu ubiegania się o środki finansowe w ramach Regionalnego Programu Operacyjnego Województwa Kujawsko-Pomorskiego na lata 2014-2020”. W związku z tym, analiza problemów występujących na terenie gminy Łabiszyn została wykonana oddzielnie dla terenów wiejskich i miejskich. Obszary wiejskie gminy przeanalizowano zgodnie z obowiązującym podziałem na sołectwa, natomiast podział miasta został przeprowadzony w zgodzie z zapisami zawartymi w „Zasadach programowania przedsięwzięć rewitalizacyjnych w celu ubiegania się o środki finansowe w ramach Regionalnego Programu Operacyjnego Województwa Kujawsko-Pomorskiego na lata 2014-2020”.

W celu wyznaczenia obszarów zdegradowanych posłużono się wskaźnikami stanowiącymi załącznik do Zasad oraz w niektórych przypadkach, wskaźnikami własnymi. Poszczególne wskaźniki wybrano w taki sposób, aby jak najwierniej oddać istotę problemów występujących na danych obszarach, dlatego też dla każdej ze sfer wybrano inny zestaw wskaźników.

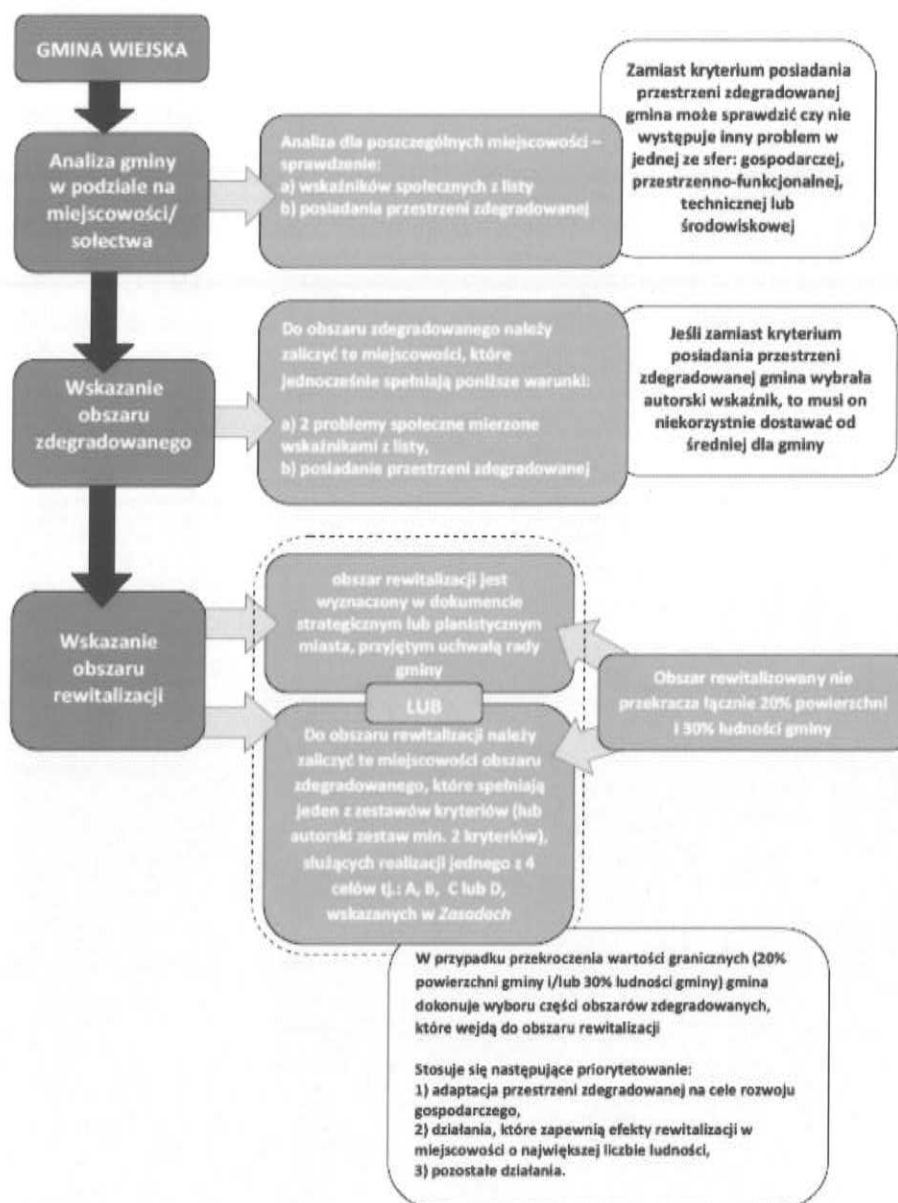
Zgodnie z wymaganiami, aby określić obszar wiejski mianem zdegradowanego, należy:

1. Określić minimum dwa problemy społeczne mierzone wskaźnikami, które muszą przyjmować wartości poniżej średniej ich wartości dla gminy;
2. Na danym terenie znajdują się przestrzenie zdegradowane lub gmina może zaproponować inne kryteria reprezentujące jedną ze sfer:
 - gospodarczej,
 - środowiskowej,
 - przestrzenno-funkcjonalnej,
 - technicznej.

Obszar zdegradowany (tj. spełniający powyższe kryteria) może stanowić jedno sołectwo lub kilka sołectw. Obszar w stanie kryzysowym zaliczony do obszaru rewitalizacji, zgodnie z zapisami Ustawy o Rewitalizacji z dnia 9 października, nie może przekraczać 20% powierzchni gminy, oraz nie może być zamieszkały przez więcej niż 30% jej mieszkańców.

Poniższy rysunek przedstawia schemat wyznaczania obszaru zdegradowanego i rewitalizowanego na obszarach wiejskich.

Rysunek 1. Wyznaczanie obszaru zdegradowanego i obszaru rewitalizacji na obszarach wiejskich



Źródło: Zasady programowania przedsięwzięć rewitalizacyjnych w celu ubiegania się o środki finansowe w ramach Regionalnego Programu Operacyjnego Województwa Kujawsko-Pomorskiego na lata 2014-2020

W przypadku wyznaczania obszarów zdegradowanych terenów miejskich, proces ten wygląda podobnie. Zgodnie z wytycznymi, miasto należy podzielić na jednostki strukturalne ułatwiające przeprowadzenie diagnozy. Należy jednak pamiętać, że jednostki te muszą obligatoryjnie spełniać następujące warunki:

- żadna z tak wyznaczonych jednostek strukturalnych nie może zajmować ponad 20% powierzchni miasta,
- żadna z tak wyznaczonych jednostek strukturalnych nie może koncentrować ponad 30% mieszkańców miasta,

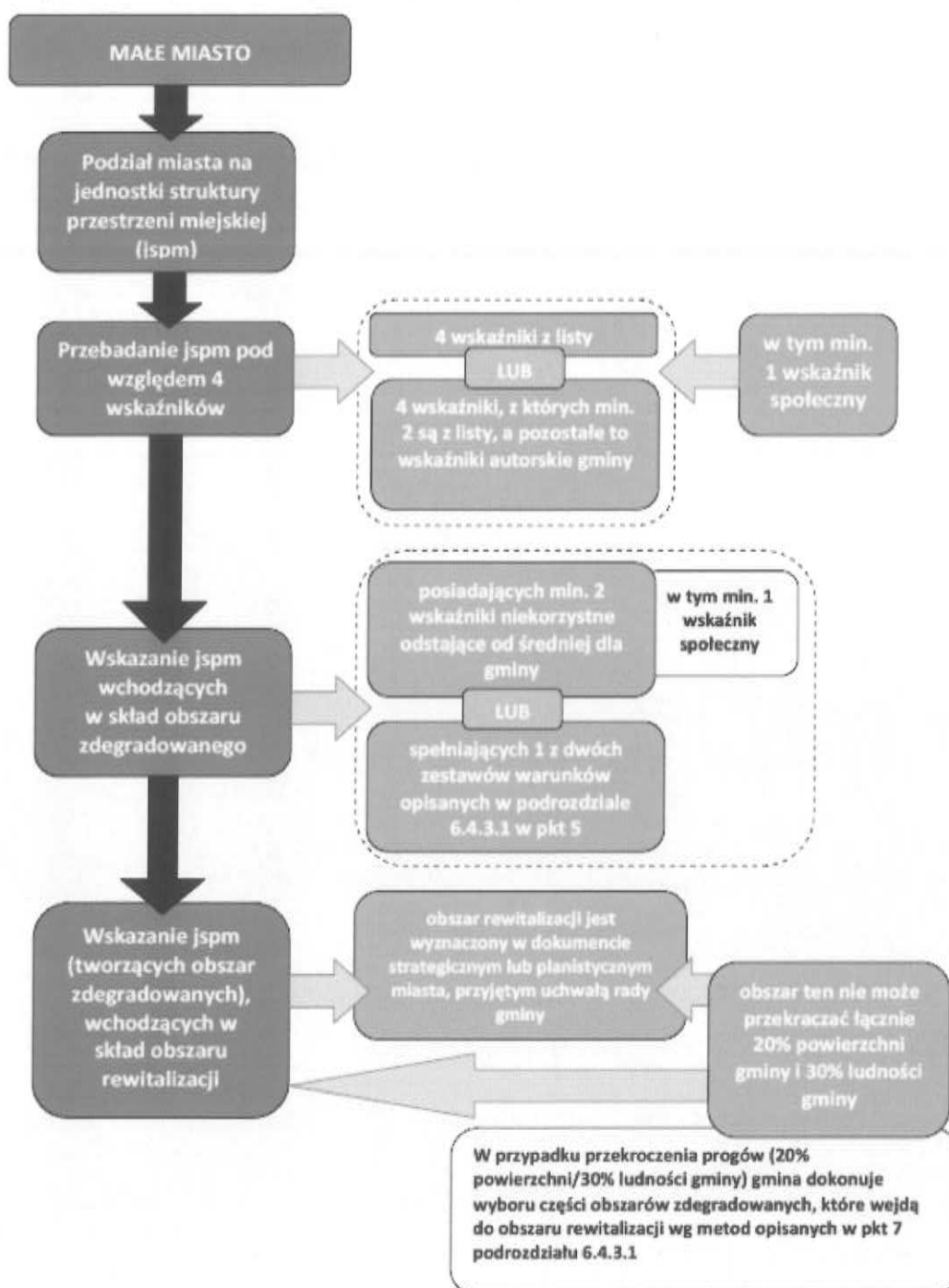
- dla wyznaczonych jednostek strukturalnych musi być dostępna możliwość pozyskania danych (pochodzących z uwiarygodnionych źródeł, zarówno na potrzeby delimitacji, jak i późniejszego monitoringu), stanowiących podstawę do określenia stopnia stanu kryzysowego.

Obszar miasta może zostać zdefiniowany jako zdegradowany, ze względu na występujące tam problemy, jeżeli:

- Minimum dwa z czterech wybranych wskaźników przyjmują wartości mniej korzystne od średnich wartości dla gminy,
- Przynajmniej jeden ze wskaźników przyjmujący wartość mniej korzystną od średniej dla gminy musi być wskaźnikiem ze sfery społecznej.

Zgodnie z powyższym obszar zdegradowany może stanowić jedna lub kilka jednostek strukturalnych. Przy wyborze obszaru do rewitalizacji należy jednak mieć na uwadze ograniczenia co do powierzchni i liczby mieszkańców określone w ustawie o rewitalizacji. Zasady programowania określają miasto Łabiszyn mianem miasta małego, zatem diagnoza zostanie przeprowadzona zgodnie z algorytmem dla miast małych, który został przedstawiony na poniższym rysunku.

Rysunek 2. Wyznaczanie obszaru zdegradowanego i obszaru rewitalizacji na małych miast



Źródło: Zasady programowania przedsięwzięć rewitalizacyjnych w celu ubiegania się o środki finansowe w ramach Regionalnego Programu Operacyjnego Województwa Kujawsko-Pomorskiego na lata 2014-2020

3.1. Diagnoza sołectw na terenie gminy Łabiszyn

Buszkowo

Sołectwo Buszkowo jest jednym z mniejszych sołectw Gminy Łabiszyn, usytuowanym w jej południowej części. Sołectwo, jako swój teren działania, obejmuje jedynie miejscowość Buszkowo. Na stan 31 grudnia 2014 roku, sołectwo zamieszkiwały 84 osoby.

Wskaźniki wyselekcjonowane do przeprowadzenia analizy problemów na obszarze sołectwa Buszkowo, zostały dobrane w taki sposób, aby wydobyć główne problemy, z którymi zmagają się mieszkańcy. Wybrane wskaźniki to:

- Wynik średni sprawdzianu szóstoklasisty w trzech ostatnich latach (2013-2015), (wskaźnik społeczny);
- Odległość od funkcjonującej infrastruktury umożliwiającej prowadzenie zajęć aktywizujących (np. dom kultury, biblioteka, świetlica wiejska – lub ich placówki filialne), (wskaźnik społeczny);
- Liczba zarejestrowanych podmiotów gospodarczych osób fizycznych na 100 mieszkańców w wieku produkcyjnym na danym obszarze, (wskaźnik gospodarczy).

Pierwszym przeanalizowanym wskaźnikiem były średnie wyniki sprawdzianu szóstoklasisty porównane ze średnimi wynikami dla województwa kujawsko-pomorskiego.

Zgodnie z zapisami uwzględnionymi w *Zasadach programowania*, sołectwo Buszkowo nie kwalifikuje się do uznania w przypadku kryterium szczegółowego do obszarów o niskim poziomie kształcenia. Jest to warunkowane faktem, że średni wynik w ostatnim badanym roku z języka angielskiego był wyższy niż średni wynik dla województwa.

Drugim wskaźnikiem wybranym dla niniejszego sołectwa była odległość od funkcjonującej infrastruktury, umożliwiającej prowadzenie zajęć aktywizujących. W samym sercu sołectwa funkcjonuje świetlica wiejska, również w miejscowości Obielewo i Jabłówko funkcjonują świetlice wiejskie. Zatem w promieniu 1,5 od centrum sołectwa, wzdłuż dróg publicznych i publicznych ciągów pieszych i pieszo-jednych występują jednostki umożliwiające rozwój kulturalny i aktywizujący mieszkańców. W nawiązaniu do powyższego również ten wskaźnik przemawia na korzyść sołectwa.

Ostatnim analizowanym aspektem był wskaźnik gospodarczy dotyczący liczby zarejestrowanych podmiotów gospodarczych osób fizycznych na 100 mieszkańców w wieku produkcyjnym na danym obszarze. Średnia wartość tego wskaźnika dla całej gminy Łabiszyn wynosi 9,35, natomiast dla sołectwa Buszkowo wartość ta oscyluje na poziomie 3,77, a więc wartość tego wskaźnika kształtuje się mniej korzystnie niż średnia dla gminy.

Tabela 16. Podsumowanie wyników analizowanych wskaźników dla sołectwa Buszkowo

Przeciętny wynik sprawdzianu szóstoklasisty w trzech ostatnich latach (2013-2015) (wskaźnik społeczny)	Odległość od funkcjonującej infrastruktury umożliwiającej prowadzenie zajęć aktywizujących (np. dom kultury, biblioteka, świetlica wiejska – lub ich placówki filialne) (wskaźnik społeczny)	Liczba zarejestrowanych podmiotów gospodarczych osób fizycznych na 100 mieszkańców w wieku produkcyjnym na danym obszarze (wskaźnik gospodarczy)
Powyżej średnich wyników dla województwa	Poniżej 1,5 km	Poniżej średniej dla gminy

Źródło: Opracowanie własne

Jabłowo Pałuckie

Sołectwo Jabłowo Pałuckie usytuowane jest w południowej części gminy, sąsiadując z sołectwami: Ostatkowo, Załachowo, Obielewo, Buszkowo, Jabłówko. Sołectwo jako swój teren działania obejmuje wsie Jabłowo Pałuckie oraz Wyręba. Na stan 31 grudnia 2014 roku, sołectwo zamieszkiwało 238 osób.

Wskaźniki wyselekcjonowane do przeprowadzenia analizy problemów na obszarze sołectwa Jabłowo Pałuckie, zostały dobrane w taki sposób, aby wydobyć główne problemy, z którymi zmagają się mieszkańcy. Wybrane wskaźniki to:

- Przeciętny wynik sprawdzianu szóstoklasisty w trzech ostatnich latach (2013-2015), (wskaźnik społeczny);
- Odległość od funkcjonującej infrastruktury umożliwiającej prowadzenie zajęć aktywizujących (np. dom kultury, biblioteka, świetlica wiejska – lub ich placówki filialne), (wskaźnik społeczny);
- Liczba zarejestrowanych podmiotów gospodarczych osób fizycznych na 100 mieszkańców w wieku produkcyjnym na danym obszarze, (wskaźnik gospodarczy).

W ramach diagnozy i oceny poddano ocenie wartości 3 wskaźników (dwóch sfery społecznej i jednego ze sfery gospodarczej).

Na terenie sołectwa Jabłowo Pałuckie funkcjonuje świetlica wiejska, która jest miejscem częstych spotkań mieszkańców. Zatem spełnione jest kryterium o dostępności ludności do funkcjonującej infrastruktury umożliwiającej prowadzenie zajęć aktywizujących.

W roku 2015 szóstoklasiści z Zespołu Szkół w Lubostroniu (do którego uczęszczały dzieci z terenu sołectwa Jabłowo Pałuckie) osiągnęli wyższy średni wynik z języka angielskiego, niż średni wynik dla województwa kujawsko-pomorskiego. Zatem nie można stwierdzić, że sołectwo Jabłowo Pałuckie znajduje się w okręgu szkolnym świadczącym usługi o niskim poziomie kształcenia.

W przypadku ostatniego z analizowanych wskaźników, dotyczącego sfery gospodarczej, wartości prezentują

się gorzej, niż te odnotowane dla całej gminy Łabiszyn.

Tabela 17. Podsumowanie wartości analizowanych wskaźników dla sołectwa Jabłowo Pałuckie

Przeciętny wynik sprawdzianu szóstoklasisty w trzech ostatnich latach (2013-2015) (wskaźnik społeczny)	Odległość od funkcjonującej infrastruktury umożliwiającej prowadzenie zajęć aktywizujących (np. dom kultury, biblioteka, świetlica wiejska – lub ich placówki filialne) (wskaźnik społeczny)	Liczba zarejestrowanych podmiotów gospodarczych osób fizycznych na 100 mieszkańców w wieku produkcyjnym na danym obszarze (wskaźnik gospodarczy)
Powyżej średnich wyników dla województwa	Poniżej 1,5 km	Poniżej średniej dla gminy

Źródło: Opracowanie własne

Jablówko

Sołectwo Jabłówko jest najbardziej wysuniętym na południowy-wschód sołectwem gminy Łabiszyn. Sołectwo jako swój teren działania obejmuje jedynie miejscowość Jabłówko. Na stan 31 grudnia 2014 roku, sołectwo zamieszkiwało 214 osób.

Wskaźniki wyselekcjonowane do przeprowadzenia analizy problemów na obszarze sołectwa Jabłówko, zostały dobrane w taki sposób, aby wydobyć główne problemy, z którymi zmagają się mieszkańcy. Wybrane wskaźniki to:

- Udział osób w gospodarstwach domowych korzystających ze środowiskowej pomocy społecznej w ludności ogółem sołectwa, (wskaźnik społeczny);
- Odległość od funkcjonującej infrastruktury umożliwiającej prowadzenie zajęć aktywizujących (np. dom kultury, biblioteka, świetlica wiejska – lub ich placówki filialne), (wskaźnik społeczny);
- Liczba zarejestrowanych podmiotów gospodarczych osób fizycznych na 100 mieszkańców w wieku produkcyjnym na danym obszarze, (wskaźnik gospodarczy).

Pierwszy z wyżej wymienionych wskaźników dotyczy sfery społecznej i opisuje odsetek osób korzystających na terenie sołectwa z pomocy społecznej. W przypadku całej gminy Łabiszyn 15,79% wszystkich mieszkańców korzysta z pomocy MOPS w Łabiszynie. Wartość wskaźnika dla sołectwa Jabłówko wynosi 15,42%, co daje wartość mniejszą niż średnia dla gminy. Może to być np. wypadkową mniejszego bezrobocia, czy problemów ze zdrowiem.

Drugim wskaźnikiem reprezentującym sferę społeczną jest istnienie funkcjonującej publicznej infrastruktury umożliwiającej prowadzenie zajęć aktywizujących w obrębie 1,5 od centrum sołectwa Jabłówko. W miejscowości Jabłówko znajduje się dobrze prosperująca świetlica wiejska. Zatem dostęp do budynków użyteczności publicznej umożliwiających prowadzenie zajęć aktywizujących w sołectwie Jabłówko został zapewniony.

Ostatni z analizowanych wskaźników reprezentuje sferę gospodarczą, a dokładniej informuje o liczbie zarejestrowanych podmiotów gospodarczych osób fizycznych na 100 mieszkańców w wieku produkcyjnym.

W przypadku całej gminy Łabiszyn wskaźnik ten wynosi 9,35, natomiast w przypadku sołectwa Jabłówko wskaźnik ten jest równy 5,15, a więc przyjmuje wartości gorsze niż średnia dla gminy.

Tabela 18. Podsumowanie wartości analizowanych wskaźników dla sołectwa Jabłówko

Udział osób w gospodarstwach domowych korzystających ze środowiskowej pomocy społecznej w ludności ogółem sołectwa (wskaźnik społeczny)	Odległość od funkcjonującej infrastruktury umożliwiającej prowadzenie zajęć aktywizujących (np. dom kultury, biblioteka, świetlica wiejska – lub ich placówki filialne) (wskaźnik społeczny)	Liczba zarejestrowanych podmiotów gospodarczych osób fizycznych na 100 mieszkańców w wieku produkcyjnym na danym obszarze (wskaźnik gospodarczy)
Poniżej średniej dla gminy	Poniżej 1,5 km	Poniżej średniej dla gminy

Źródło: Opracowanie własne

Jeżewice

Sołectwo Jeżewice usytuowane jest we wschodniej części gminy Łabiszyn. Sołectwo swoim terenem działania obejmuje jedynie miejscowość Jeżewice. Na stan 31 grudnia 2014 roku, sołectwo zamieszkiwało 126 osób, na łącznej powierzchni 114 ha.

Wskaźniki wyselekcjonowane do przeprowadzenia analizy problemów na obszarze sołectwa Jeżewice, zostały dobrane w taki sposób, aby wydobyć główne problemy, z którymi zmagają się mieszkańcy. Wybrane wskaźniki to:

- Udział osób w gospodarstwach domowych korzystających ze środowiskowej pomocy społecznej w ludności ogółem sołectwa, (wskaźnik społeczny);
- Odległość od funkcjonującej infrastruktury umożliwiającej prowadzenie zajęć aktywizujących (np. dom kultury, biblioteka, świetlica wiejska – lub ich placówki filialne), (wskaźnik społeczny);
- Liczba zarejestrowanych podmiotów gospodarczych osób fizycznych na 100 mieszkańców w wieku produkcyjnym na danym obszarze, (wskaźnik gospodarczy).

Głównym wskaźnikiem, który został wybrany do zbadania problemów społecznych z terenu sołectwa Jeżewice był udział osób korzystających z pomocy społecznej. Na terenie sołectwa wyniósł on 9,52%, co stanowiło wartość niższą niż średnia dla gminy Łabiszyn (15,79%).

Kolejny wskaźnik sfery społecznej dotyczył dostępu do infrastruktury umożliwiającej prowadzenie zajęć aktywizujących. Na terenie sołectwa funkcjonuje świetlica wiejska, która umożliwia mieszkańcom kreatywne zagospodarowanie czasu. Zatem kolejny wskaźnik prezentuje pozytywne strony życia w sołectwie.

Ostatnim badanym zagadnieniem była liczba zarejestrowanych podmiotów gospodarczych osób fizycznych na 100 mieszkańców w wieku produkcyjnym, która na terenie sołectwa Jeżewice przyjmowała gorsze wartości (8,99) niż średnia dla gminy Łabiszyn (9,35).

Tabela 19. Podsumowanie wartości analizowanych wskaźników dla sołectwa Jeżewice

<p>Udział osób w gospodarstwach domowych korzystających ze środowiskowej pomocy społecznej w ludności ogółem sołectwa (wskaźnik społeczny)</p>	<p>Odległość od funkcjonującej infrastruktury umożliwiającej prowadzenie zajęć aktywizujących (np. dom kultury, biblioteka, świetlica wiejska – lub ich placówki filialne) (wskaźnik społeczny)</p>	<p>Liczba zarejestrowanych podmiotów gospodarczych osób fizycznych na 100 mieszkańców w wieku produkcyjnym na danym obszarze (wskaźnik gospodarczy)</p>
<p>Poniżej średniej dla gminy</p>	<p>Poniżej 1,5 km</p>	<p>Poniżej średniej dla gminy</p>

Źródło: Opracowanie własne

Jeżewo

Sołectwo Jeżewo znajduje się we wschodniej części gminy Łabiszyn. Sołectwo jako swój teren działania obejmuje jedynie miejscowość Jeżewo. Na stan 31 grudnia 2014 roku, sołectwo zamieszkiwało 225 osób.

Wskaźniki wyselekcjonowane do przeprowadzenia analizy problemów na obszarze sołectwa Jeżewo, zostały dobrane w taki sposób, aby wydobyc główne problemy, z którymi zmagają się mieszkańcy. Wybrane wskaźniki to:

- Odległość od infrastruktury sportowej, (wskaźnik społeczny);
- Udział obszarów chronionych na terenie sołectwa, (wskaźnik środowiskowy);
- Liczba zarejestrowanych podmiotów gospodarczych osób fizycznych na 100 mieszkańców w wieku produkcyjnym na danym obszarze, (wskaźnik gospodarczy).

Pierwszym ze wskaźników społecznych przeanalizowanych na terenie sołectwa Jeżewo był wskaźnik dostępu do ośrodków sportu. Niestety najbliższy ośrodek sportu zlokalizowany jest w mieście Łabiszyn. Zatem odległość nie gwarantuje wszystkim mieszkańcom swobodnego dostępu korzystania z tych obiektów.

Kolejnym z analizowanych wskaźników w sferze społecznej był wskaźnik osób w wieku poprodukcyjnym względem ludności w wieku produkcyjnym na terenie sołectwa. Na terenie całej gminy udział ten kształtuje się na poziomie 14,95%, natomiast na terenie sołectwa Jeżewo, wskaźnik ten oscylował na poziomie 19,33%, a więc przyjmował wartości mniej korzystne niż średnie dla gminy.

Ostatnim z badanych wskaźników był wskaźnik sfery gospodarczej, mierzący liczbę zarejestrowanych podmiotów gospodarczych osób fizycznych na 100 mieszkańców w wieku produkcyjnym. Dla całej gminy Łabiszyn wskaźnik ten wynosił 9,35, natomiast w sołectwie Jeżewo wskaźnik ten równy jest 5,33.

Tabela 20. Podsumowanie wartości analizowanych wskaźników dla sołectwa Jezewo

Odległość od infrastruktury sportu (wskaźnik społeczny)	Stosunek ludności w wieku poprodukcyjnym względem ludności w wieku produkcyjnym (wskaźnik społeczny)	Liczba zarejestrowanych podmiotów gospodarczych osób fizycznych na 100 mieszkańców w wieku produkcyjnym na danym obszarze (wskaźnik gospodarczy)
Powyżej 1,5 km	Powyżej średniej dla gminy	Poniżej średniej dla gminy

Źródło: Opracowanie własne

Łabiszyn Wieś

Sołectwo Łabiszyn Wieś znajduje się w centralnej części gminy Łabiszyn. Sołectwo graniczy bezpośrednio z miastem Łabiszyn, swoim terenem działania obejmuje jedynie miejscowość Łabiszyn Wieś. Na stan 31 grudnia 2014 roku, sołectwo zamieszkiwały 453 osoby.

Wskaźniki wyselekcjonowane do przeprowadzenia analizy problemów na obszarze sołectwa Łabiszyn Wieś, zostały dobrane w taki sposób, aby wydobyć główne problemy, z którymi zmagają się mieszkańcy. Wybrane wskaźniki to:

- Udział osób w gospodarstwach domowych korzystających ze środowiskowej pomocy społecznej w ludności ogółem sołectwa, (wskaźnik społeczny);
- Udział ludności w wieku poprodukcyjnym w ludności ogółem, (wskaźnik społeczny);
- Liczba zarejestrowanych podmiotów gospodarczych osób fizycznych na 100 mieszkańców w wieku produkcyjnym na danym obszarze, (wskaźnik gospodarczy).

Jednym z analizowanych wskaźników społecznych był udział osób w gospodarstwach domowych korzystających ze środowiskowej pomocy społecznej. W całym sołectwie wskaźnik ten kształtował się na poziomie 13,25% mieszkańców. Zestawiając tą wartość z odsetkiem ogółu osób w gminie korzystających z tego rodzaju pomocy należy stwierdzić, że na terenie sołectwa problem cechuje się niższą koncentracją.

Drugim ze wskaźników społecznych jest udział ludności w wieku poprodukcyjnym w ludności ogółem. W przypadku całej gminy Łabiszyn wskaźnik ten jest równy 10,35%, natomiast w przypadku sołectwa Łabiszyn Wieś, wartość ta jest niższa i wynosi 9,71%. Można zatem stwierdzić, że w sołectwie nie występuje problem z nadmiernym starzeniem się społeczeństwa.

Jedynym wskaźnikiem spoza sfery społecznej jest wskaźnik dotyczący liczby zarejestrowanych podmiotów gospodarczych osób fizycznych na 100 mieszkańców w wieku produkcyjnym na danym obszarze. Wskaźnik ten na terenie sołectwa Łabiszyn Wieś kształtował się ponad średniej dla gminy i wyniósł odpowiednio 14,90.

Tabela 21. Podsumowanie wartości analizowanych wskaźników dla sołectwa Łabiszyn Wieś

Udział osób w gospodarstwach domowych korzystających ze środowiskowej pomocy społecznej w ludności ogółem sołectwa, (wskaźnik społeczny)	Udział ludności w wieku poprodukcyjnym w ludności ogółem, (wskaźnik społeczny)	Liczba zarejestrowanych podmiotów gospodarczych osób fizycznych na 100 mieszkańców w wieku produkcyjnym na danym obszarze (wskaźnik gospodarczy)
Poniżej średniej dla gminy	Poniżej średniej dla gminy	Powyżej średniej dla gminy

Źródło: Opracowanie własne

Nowe Dąbie

Sołectwo Nowe Dąbie znajduje się w centralnej części gminy Łabiszyn. Jest to największe sołectwo gminy Łabiszyn, swoim terenem działania obejmuje miejscowości: Antoniewo, Kąpie, Nowe Dąbie, Obórznia i Rzywno. Na stan 31 grudnia 2014 roku, sołectwo zamieszkiwało 850 osób.

Wskaźniki wyselekcjonowane do przeprowadzenia analizy problemów na obszarze sołectwa Nowe Dąbie, zostały dobrane w taki sposób, aby wydobyć główne problemy, z którymi zmagają się mieszkańcy. Wybrane wskaźniki to:

- Przeciętny wynik sprawdzianu szóstoklasisty w trzech ostatnich latach (2013-2015), (wskaźnik społeczny);
- Odległość od funkcjonującej infrastruktury umożliwiającej prowadzenie aktywności sportowej, (wskaźnik społeczny);
- Udział osób posiadających dostęp do sieci kanalizacyjnej w ludności ogółem na tle sołectwa, (wskaźnik infrastrukturalny).

Pierwszym ze wskaźników sfery społecznej, który został przeanalizowany dla sołectwa Nowe Dąbie, był przeciętny wynik sprawdzianu szóstoklasisty. W latach 2013-2015 średnie wyniki osiągnęte przez szóstoklasistów Zespołu Szkół w Łabiszynie (a właśnie do tej placówki uczęszczały dzieci z terenu sołectwa Nowe Dąbie) kształtowały się poniżej średniej dla województwa kujawsko-pomorskiego. Wartości te zgodnie z analizowanym wskaźnikiem, dają podstawy to stwierdzenia niskiego poziomu kształcenia w tej części gminy.

Drugim ze wskaźników sfery społecznej, który został wybrany do przeprowadzania diagnozy na terenie sołectwa Nowe Dąbie, był dostęp do infrastruktury sportu. Najbliżej zlokalizowany tego typu ośrodek znajduje się w Łabiszynie. Zatem odległość od centrum sołectwa do tego ośrodka przekracza założone 1,5 km.

Ostatni wskaźnik został wybrany do oceny sfery infrastrukturalnej. Zbadano odsetek osób posiadających dostęp do kanalizacji, niestety żaden z mieszkańców nie był podłączony do sieci kanalizacyjnej.

Tabela 22. Podsumowanie wartości analizowanych wskaźników dla sołectwa Nowe Dąbie

Odległość od infrastruktury sportu (wskaźnik społeczny)	Przeciętny wynik sprawdzianu szóstoklasisty w trzech ostatnich latach (2013-2015) (wskaźnik społeczny)	Udział osób posiadających dostęp do sieci kanalizacyjnej w ludności ogółem na tle sołectwa (wskaźnik infrastrukturalny)
Powyżej 1,5 km	Poniżej średnich wyników dla województwa kujawsko-pomorskiego	Poniżej średniej dla gminy

Źródło: Opracowanie własne

Obielewo

Sołectwo Obielewo znajduje się w południowej części gminy Łabiszyn. Jest to najmniejsze sołectwo gminy Łabiszyn, swoim terenem działania obejmuje jedynie miejscowość Obielewo. Na stan 31 grudnia 2014 roku, sołectwo zamieszkiwało 76 osób.

Wskaźniki wyselekcjonowane do przeprowadzenia analizy problemów na obszarze sołectwa Obielewo, zostały dobrane w taki sposób, aby wydobyć główne problemy, z którymi zmagają się mieszkańcy. Wybrane wskaźniki to:

- Przeciętny wynik sprawdzianu szóstoklasisty w trzech ostatnich latach (2013-2015), (wskaźnik społeczny);
- Odległość od funkcjonującej infrastruktury umożliwiającej prowadzenie zajęć aktywizujących (np. dom kultury, biblioteka, świetlica wiejska – lub ich placówki filialne) (wskaźnik społeczny);
- Liczba zarejestrowanych podmiotów gospodarczych osób fizycznych na 100 mieszkańców w wieku produkcyjnym na danym obszarze, (wskaźnik gospodarczy).

Pierwszy spośród dwóch wskaźników społecznych służących do przeprowadzania diagnozy na terenie sołectwa Obielewo wskazuje na dostęp do infrastruktury zapewniającej prowadzenie zajęć aktywizujących. W sąsiadujących sołectwach działają świetlice wiejskie, które spełniają kryterium odległości (1,5 km od centrum sołectwa).

Drugi wskaźnik społeczny odnosi się do średnich wyników sprawdzianu szóstoklasistów w latach 2013-2015, osiągniętych przez uczniów ZS w Lubostroniu (do niniejszej placówki uczęszczały dzieci z terenu Obielewa) oraz uczniów województwa kujawsko-pomorskiego. Uczniowie między innymi z sołectwa Obielewo uzyskali wyższe wyniki w 2015 roku z językowej części egzaminu od średniego wyniku województwa kujawsko-pomorskiego.

Ostatni badany wskaźnik dotyczył sfery gospodarczej. Wartość tego wskaźnika w przypadku sołectwa Obielewo kształtuje się poniżej średniej dla gminy i wynosi 2,08.

Tabela 23. Podsumowanie wartości analizowanych wskaźników dla sołectwa Obielewo

Odległość od funkcjonującej infrastruktury umożliwiającej prowadzenie zajęć aktywizujących (np. dom kultury, biblioteka, świetlica wiejska – lub ich placówki filialne) (wskaźnik społeczny)	Przeciętny wynik sprawdzianu szóstoklasisty w trzech ostatnich latach (2013-2015) (wskaźnik społeczny)	Liczba zarejestrowanych podmiotów gospodarczych osób fizycznych na 100 mieszkańców w wieku produkcyjnym na danym obszarze (wskaźnik gospodarczy)
Poniżej 1,5 km	Powyżej średnich wyników dla województwa kujawsko-pomorskiego	Poniżej średniej dla gminy

Źródło: Opracowanie własne

Ojrzanowo

Sołectwo Ojrzanowo znajduje się we wschodniej części gminy Łabiszyn i obejmuje jedynie miejscowość Ojrzanowo. Na stan 31 grudnia 2014 roku, sołectwo zamieszkiwało 661 osób.

Wskaźniki wyselekcjonowane do przeprowadzenia analizy problemów na obszarze sołectwa Ojrzanowo, zostały dobrane w taki sposób, aby wydobyć główne problemy, z którymi zmagają się mieszkańcy. Wybrane wskaźniki to:

- Udział osób w gospodarstwach domowych korzystających ze środowiskowej pomocy społecznej w ludności ogółem sołectwa, (wskaźnik społeczny);
- Przeciętny wynik sprawdzianu szóstoklasisty w trzech ostatnich latach (2013-2015), (wskaźnik społeczny);
- Liczba zarejestrowanych podmiotów gospodarczych osób fizycznych na 100 mieszkańców w wieku produkcyjnym na danym obszarze, (wskaźnik gospodarczy).

Udział osób w gospodarstwach domowych korzystających z pomocy MOPS na terenie Gminy Łabiszyn wynosi 15,79%, natomiast na terenie sołectwa Ojrzanowo wskaźnik ten przyjmuje niższe wartości. Udział osób korzystających ze środowiskowej pomocy społecznej na terenie sołectwa wynosi 15,13%.

Kolejny wskaźnik dotyczy poziomu kształcenia dzieci i młodzieży. Dzieci uczęszczające do Zespołu Szkół w Lubostroniu (min. dzieci z sołectwa Ojrzanowo), osiągnęły w 2015 roku wyniki wyższe niż średnie wyniki dla województwa kujawsko-pomorskiego. Zatem nie można zakwalifikować obszaru sołectwa do terenów, na których oferowany jest niski poziom kształcenia.

Ostatnim wskaźnikiem wybranym do zdiagnozowania sołectwa Ojrzanowo jest wskaźnik sfery gospodarczej, informujący o liczbie zarejestrowanych podmiotów gospodarczych osób fizycznych na 100 mieszkańców w wieku produkcyjnym. Wskaźnik ten kształtuje się poniżej średniej dla gminy i wynosi 8,13.

Tabela 24. Podsumowanie analizowanych wskaźników dla sołectwa Ojrzanowo

<p>Udział osób w gospodarstwach domowych korzystających ze środowiskowej pomocy społecznej w ludności ogółem sołectwa (wskaźnik społeczny)</p>	<p>Przeciętny wynik sprawdzianu szóstoklasisty w trzech ostatnich latach (2013-2015) (wskaźnik społeczny)</p>	<p>Liczba zarejestrowanych podmiotów gospodarczych osób fizycznych na 100 mieszkańców w wieku produkcyjnym na danym obszarze (wskaźnik gospodarczy)</p>
<p>Poniżej średniej dla gminy</p>	<p>Powyżej średnich wyników dla województwa kujawsko-pomorskiego</p>	<p>Poniżej średniej dla gminy</p>

Źródło: Opracowanie własne

Oporowo

Sołectwo Oporowo usytuowane jest w południowo-wschodniej części gminy Łabiszyn. Jest to jedno z większych sołectw gminy, swoim terenem obejmuje miejscowości: Lubostroń, Oporowo, Oporówek i Zdziersk. Na stan 31 grudnia 2014 roku, sołectwo zamieszkiwały 892 osoby.

Wskaźniki wyselekcjonowane do przeprowadzenia analizy problemów na obszarze sołectwa Oporowo, zostały dobrane w taki sposób, aby wydobyć główne problemy, z którymi zmagają się mieszkańcy. Wybrane wskaźniki to:

- Udział osób w gospodarstwach domowych korzystających ze środowiskowej pomocy społecznej w ludności ogółem sołectwa, (wskaźnik społeczny);
- Przeciętny wynik sprawdzianu szóstoklasisty w trzech ostatnich latach (2013-2015), (wskaźnik społeczny);
- Liczba zarejestrowanych podmiotów gospodarczych osób fizycznych na 100 mieszkańców w wieku produkcyjnym na danym obszarze, (wskaźnik gospodarczy).

Jednym z ważniejszych wskaźników sfery społecznej, który został przeanalizowany w większości sołectw jest wskaźnik udziału osób w gospodarstwach domowych korzystających ze środowiskowej pomocy społecznej. Dla terenu całej Gminy wskaźnik ten wynosi 15,79%. Na terenie sołectwa Oporowo wartość wskaźnika przyjmuje niższą wartość - 12,56%.

Kolejnym istotnym wskaźnikiem przekładającym się na przyszły rozwój obszaru sołectwa jest stopień świadczonych usług w zakresie edukacji. Sołectwo Oporowo należy do obrębu szkolnego Zespołu Szkół w Lubostroniu. Dzieci uczęszczające do niniejszej placówki (min. dzieci z sołectwa Ojrzanowo), osiągnęły w 2015 roku wyniki wyższe niż średnie wyniki dla województwa kujawsko-pomorskiego. Zatem nie można zakwalifikować obszaru sołectwa do terenów, na których oferowany jest niski poziom kształcenia.

Ostatni wskaźnik poddany analizie dotyczył sfery gospodarczej. Wartość wskaźnika dla całej gminy Łabiszyn wynosi 9,35, natomiast niniejszy wskaźnik dla sołectwa Oporowo przyjmuje wartości mniej korzystne – 6,69.

Tabela 25. Podsumowanie analizowanych wskaźników dla sołectwa Oporowo

<p>Udział osób w gospodarstwach domowych korzystających ze środowiskowej pomocy społecznej w ludności ogółem sołectwa (wskaźnik społeczny)</p>	<p>Przeciętny wynik sprawdzianu szóstoklasisty w trzech ostatnich latach (2013-2015) (wskaźnik społeczny)</p>	<p>Liczba zarejestrowanych podmiotów gospodarczych osób fizycznych na 100 mieszkańców w wieku produkcyjnym na danym obszarze (wskaźnik gospodarczy)</p>
<p>Poniżej średniej dla gminy</p>	<p>Powyżej średnich wyników dla województwa kujawsko-pomorskiego</p>	<p>Poniżej średniej dla gminy</p>

Źródło: Opracowanie własne

Ostatkowo

Sołectwo Ostatkowo usytuowane jest w zachodniej części gminy Łabiszyn, sąsiaduje z sołectwami: Nowe Dąbie, Załachowo oraz Jabłowo Pałuckie. Jest to jedno z mniejszych sołectw gminy, swoim terenem działania obejmuje miejscowości: Kłotyldowo i Ostatkowo. Na stan 31 grudnia 2014 roku, sołectwo zamieszkiwało 128 osób.

Wskaźniki wyselekcjonowane do przeprowadzenia analizy problemów na obszarze sołectwa Ostatkowo, zostały dobrane w taki sposób, aby wydobyć główne problemy, z którymi zmagają się mieszkańcy. Wybrane wskaźniki to:

- Przeciętny wynik sprawdzianu szóstoklasisty w trzech ostatnich latach (2013-2015), (wskaźnik społeczny);
- Odległość od funkcjonującej infrastruktury umożliwiającej prowadzenie zajęć aktywizujących (np. dom kultury, biblioteka, świetlica wiejska – lub ich placówki filialne), (wskaźnik społeczny);
- Liczba zarejestrowanych podmiotów gospodarczych osób fizycznych na 100 mieszkańców w wieku produkcyjnym na danym obszarze, (wskaźnik gospodarczy).

Pierwszym z badanych wskaźników, który został wybrany do przeprowadzenia diagnozy obszaru, był wskaźnik poziom edukacji na terenie sołectwa. Sołectwo Ostatkowo należy do okręgu szkolnego Zespołu Szkół w Łabiszynie. Uczniowie ZS w Łabiszynie uzyskali średnie wyniki niższe z każdej z części sprawdzianu we wszystkich analizowanych latach, niż średnie wyniki dla województwa kujawsko-pomorskiego. Zatem można stwierdzić, że oferowany poziom edukacji na terenie sołectwa jest niski.

Kolejny wskaźnik, który został wyselekcjonowany do zbadania poziomu degradacji na terenie sołectwa Ostatkowo, dotyczył funkcjonującej infrastruktury, umożliwiającej prowadzenie zajęć aktywizujących. Na terenie całego sołectwa nie istnieją ośrodki umożliwiające czynny udział w życiu społecznym, nie funkcjonują świetlice wiejskie, które są miejscem stwarzającym azyl i idealne warunki rozwojowe dla tworzenia więzi.

Ostatni analizowany wskaźnik, w przeciwieństwie do powyższych nie dotyczył sfery społecznej, a sfery gospodarczej. Dla terenu całej gminy Łabiszyn wynosi 9,35, natomiast dla sołectwa Ostatkowo 3,35,

a więc znacznie poniżej średniej.

Tabela 26. Podsumowanie analizowanych wskaźników dla sołectwa Ostatkowo

Odległość od funkcjonującej infrastruktury umożliwiającej prowadzenie zajęć aktywizujących (np. dom kultury, biblioteka, świetlica wiejska – lub ich placówki filialne), (wskaźnik społeczny)	Przeciętny wynik sprawdzianu szóstoklasisty w trzech ostatnich latach (2013-2015), (wskaźnik społeczny)	Liczba zarejestrowanych podmiotów gospodarczych osób fizycznych na 100 mieszkańców w wieku produkcyjnym na danym obszarze (wskaźnik gospodarczy)
Powyżej 1,5 km	Poniżej średnich wyników dla województwa kujawsko-pomorskiego	Poniżej średniej dla gminy

Źródło: Opracowanie własne

Smogorzewo

Sołectwo Smogorzewo usytuowane jest w centralnej części gminy Łabiszyn, sąsiaduje z sołectwami: Nowe Dąbie, Jezewice, Jezewo, Ojrzanowo, Łabiszyn Wieś oraz z miastem Łabiszyn. Sołectwo swoim terenem działania obejmuje miejscowość Smogorzewo. Na stan 31 grudnia 2014 roku, sołectwo zamieszkiwało 198 osób.

Wskaźniki wyselekcjonowane do przeprowadzenia analizy problemów na obszarze sołectwa Smogorzewo, zostały dobrane w taki sposób, aby wydobyć główne problemy, z którymi zmagają się mieszkańcy. Wybrane wskaźniki to:

- Udział bezrobotnych w ludności w wieku produkcyjnym, (wskaźnik społeczny);
- Odległość od infrastruktury sportowej, (wskaźnik społeczny);
- Liczba zarejestrowanych podmiotów gospodarczych osób fizycznych na 100 mieszkańców w wieku produkcyjnym na danym obszarze, (wskaźnik gospodarczy).

Pierwszym kluczowym wskaźnikiem badającym problemy sfery społecznej jest udział bezrobotnych w ludności w wieku produkcyjnym. Wartość wskaźnika dla gminy Łabiszyn wynosi 8,31%, natomiast wskaźnik dla sołectwa przyjmuje wartość wyższą, tj. 9,92%.

Drugim ze wskaźników społecznych przeanalizowanym na terenie sołectwa Smogorzewo był wskaźnik dostępu do ośrodków sportu. Niestety najbliższy ośrodek sportu zlokalizowany jest w mieście Łabiszyn. Zatem odległość nie gwarantuje wszystkim mieszkańcom swobodnego dostępu korzystania z tych obiektów.

Ostatnim z badanych wskaźników był wskaźnik sfery gospodarczej, mierzący liczbę zarejestrowanych podmiotów gospodarczych osób fizycznych na 100 mieszkańców w wieku produkcyjnym. Dla gminy Łabiszyn wskaźnik ten wynosi 9,35, natomiast w sołectwie Smogorzewo wskaźnik ten kształtuje się znacznie poniżej średniej.

Tabela 27. Podsumowanie wartości analizowanych wskaźników dla sołectwa Smogorzewo

Udział bezrobotnych w ludności w wieku produkcyjnym (wskaźnik społeczny)	Odległość od infrastruktury sportu (wskaźnik społeczny)	Liczba zarejestrowanych podmiotów gospodarczych osób fizycznych na 100 mieszkańców w wieku produkcyjnym na danym obszarze (wskaźnik gospodarczy)
Powyżej średniej dla gminy	Powyżej 1,5 km	Poniżej średniej dla gminy

Źródło: Opracowanie własne

Wielki Sosnowiec

Sołectwo Wielki Sosnowiec usytuowane jest w północno-zachodniej części gminy Łabiszyn, sąsiaduje z sołectwami: Nowe Dąbie oraz Władysławowo. Sołectwo swoim terenem działania obejmuje miejscowości: Pszczółczyn i Wielki Sosnowiec. Na stan 31 grudnia 2014 roku, sołectwo zamieszkiwało 312 osób.

Wskaźniki wyselekcjonowane do przeprowadzenia analizy problemów na obszarze sołectwa Władysławowo, zostały dobrane w taki sposób, aby wydobyć główne problemy, z którymi zmagają się mieszkańcy. Wybrane wskaźniki to:

- Odległość od funkcjonującej infrastruktury umożliwiającej prowadzenie zajęć aktywizujących (np. dom kultury, biblioteka, świetlica wiejska – lub ich placówki filialne), (wskaźnik społeczny);
- Udział ludności w wieku poprodukcyjnym w ludności ogółem, (wskaźnik społeczny);
- Liczba zarejestrowanych podmiotów gospodarczych osób fizycznych na 100 mieszkańców w wieku produkcyjnym na danym obszarze, (wskaźnik gospodarczy).

Pierwszy spośród wskaźników społecznych, który został wybrany dla sołectwa Wielki Sosnowiec dotyczy dostępu do infrastruktury umożliwiającej prowadzenie zajęć aktywizujących (świetlice wiejskie). Na terenie sołectwa funkcjonuje placówka, która spełnia daną funkcję. Zatem w promieniu 1,5 od centrum sołectwa, wzdłuż dróg publicznych i publicznych ciągów pieszych i pieszo-jednych występują jednostki umożliwiające rozwój kulturalny i aktywizujący mieszkańców.

Drugim ze wskaźników społecznych jest udział ludności w wieku poprodukcyjnym w ludności ogółem. W przypadku całej gminy Łabiszyn udział ten wynosi 10,35%, natomiast w przypadku sołectwa Wielki Sosnowiec, wartość ta jest niższa i wynosi 6,09%. Można zatem stwierdzić, że w sołectwie nie występuje problem z nadmiernym starzeniem się społeczeństwa.

Ostatnim z badanych wskaźników był wskaźnik sfery gospodarczej, mierzący liczbę zarejestrowanych podmiotów gospodarczych osób fizycznych na 100 mieszkańców w wieku produkcyjnym. Dla gminy Łabiszyn wskaźnik ten wynosi 9,35, natomiast w sołectwie Wielki Sosnowiec wskaźnik ten kształtuje się znacznie poniżej średniej – 5,63.

Tabela 28. Podsumowanie wartości analizowanych wskaźników dla sołectwa Wielki Sosnowiec

Odległość od funkcjonującej infrastruktury umożliwiającej prowadzenie zajęć aktywizujących (np. dom kultury, biblioteka, świetlica wiejska – lub ich placówki filialne), (wskaźnik społeczny)	Udział bezrobotnych w ludności w wieku produkcyjnym (wskaźnik społeczny)	Liczba zarejestrowanych podmiotów gospodarczych osób fizycznych na 100 mieszkańców w wieku produkcyjnym na danym obszarze (wskaźnik gospodarczy)
Poniżej 1,5 km	Poniżej średniej dla gminy	Poniżej średniej dla gminy

Źródło: Opracowanie własne

Władysławowo

Sołectwo Władysławowo jest najbardziej wysuniętym na północ sołectwem gminy Łabiszyn, sąsiaduje z sołectwami: Nowe Dąbie oraz Wielki Sosnowiec. Sołectwo swoim terenem działania obejmuje miejscowości: Annowo i Władysławowo. Na stan 31 grudnia 2014 roku, sołectwo zamieszkiwało 447 osób.

Wskaźniki wyselekcjonowane do przeprowadzenia analizy problemów na obszarze sołectwa Władysławowo, zostały dobrane w taki sposób, aby wydobyć główne problemy, z którymi zmagają się mieszkańcy. Wybrane wskaźniki to:

- Udział bezrobotnych pozostających bez pracy ponad 24 miesiące w ogóle bezrobotnych, (wskaźnik społeczny);
- Odległość od infrastruktury sportu, (wskaźnik społeczny);
- Udział osób posiadających dostęp do sieci kanalizacyjnej w ludności ogółem na tle sołectwa, (wskaźnik infrastrukturalny).

Pierwszy ze wskaźników społecznych informuje o udziale bezrobotnych pozostających bez pracy ponad 24 miesiące w ogóle bezrobotnych. Na terenie całej gminy wskaźnik ten przyjmuje wartość 25,13%. Na terenie sołectwa Władysławowo jest on wyższy i oscyluje na poziomie 29,17%. Wysoka wartość powyższego wskaźnika jest jedną z ważniejszych przesłanek dotyczących skumulowania się problemów w sferze społecznej mieszkańców sołectwa Władysławowo.

Drugim wybranym wskaźnikiem jest odległość od infrastruktury sportu. Na terenie sołectwa Władysławowo, ani w odległości 1,5 km od zwyczajowo przyjętego centralnego punktu miejscowości nie funkcjonują taka infrastruktura. Zatem odległość nie gwarantuje wszystkim mieszkańcom swobodnego dostępu korzystania z tego typu obiektów.

Wskaźnikiem opisującym sferę infrastrukturalną, który przyjęto do diagnozy, jest udział osób posiadających dostęp do sieci kanalizacyjnej w ludności ogółem na tle sołectwa. Na terenie całej gminy 52,89% mieszkańców posiada dostęp kanalizacji. Na terenie sołectwa Władysławowo wskaźnik ten przyjmuje wartość 0%. Żaden spośród mieszkańców sołectwa nie posiada dostępu do sieci kanalizacyjnej.

Tabela 29. Podsumowanie wartości analizowanych wskaźników dla sołectwa Władysławowo

Udział bezrobotnych pozostających bez pracy ponad 24 miesiące w ogóle bezrobotnych (wskaźnik społeczny)	Odległość od infrastruktury sportu (wskaźnik społeczny)	Udział osób posiadających dostęp do sieci kanalizacyjnej w ludności ogółem na tle sołectwa (wskaźnik infrastrukturalny)
Powyżej średniej dla gminy	Powyżej 1,5 km	Poniżej średniej dla gminy

Źródło: Opracowanie własne

Załachowo

Sołectwo Załachowo usytuowane jest w centralnej części gminy Łabiszyn. Sołectwo swoim terenem działania obejmuje miejscowości: Smerzyn i Załachowo. Na stan 31 grudnia 2014 roku, sołectwo zamieszkiwało 495 osób, na łącznej powierzchni 260 ha.

Wskaźniki wyselekcjonowane do przeprowadzenia analizy problemów na obszarze sołectwa Władysławowo, zostały dobrane w taki sposób, aby wydobyć główne problemy, z którymi zmagają się mieszkańcy. Wybrane wskaźniki to:

- Udział ludności w wieku poprodukcyjnym w ludności ogółem, (wskaźnik społeczny);
- Udział bezrobotnych pozostających bez pracy ponad 24 miesiące w ogóle bezrobotnych, (wskaźnik społeczny);
- Liczba zarejestrowanych podmiotów gospodarczych osób fizycznych na 100 mieszkańców w wieku produkcyjnym na danym obszarze, (wskaźnik gospodarczy).

Pierwszym ze wskaźników społecznych jest udział ludności w wieku poprodukcyjnym w ludności ogółem. W przypadku całej gminy Łabiszyn, wskaźnik ten wynosi 10,35%, natomiast w przypadku sołectwa Załachowo, wartość ta jest niższa i wynosi 8,08%. Można zatem stwierdzić, że w sołectwie nie występuje problem z nadmiernym starzeniem się społeczeństwa.

Drugi ze wskaźników społecznych poddanych analizie informuje o udziale bezrobotnych pozostających bez pracy ponad 24 miesiące w ogóle bezrobotnych. Na terenie całej gminy wskaźnik ten przyjmuje wartość 25,13%. Na terenie sołectwa Załachowo jest on niższy i wynosi 15,63%.

Wskaźnikiem opisującym sferę gospodarczą, który przyjęto do diagnozy, jest liczba zarejestrowanych podmiotów gospodarczych osób fizycznych na 100 mieszkańców w wieku produkcyjnym. Na terenie całej gminy wskaźnik ten wynosi 9,35. Na terenie sołectwa Załachowo wskaźnik ten przyjmuje wartość bardziej korzystną - 10,86.

Tabela 30. Podsumowanie wartości analizowanych wskaźników dla sołectwa Zalachowo

Udział ludności w wieku poprodukcyjnym w ludności ogółem (wskaźnik społeczny)	Udział bezrobotnych pozostających bez pracy ponad 24 miesiące w ogóle bezrobotnych (wskaźnik społeczny)	Liczba zarejestrowanych podmiotów gospodarczych osób fizycznych na 100 mieszkańców w wieku produkcyjnym na danym obszarze (wskaźnik gospodarczy)
Poniżej średniej dla gminy	Poniżej średniej dla gminy	Powyżej średniej dla gminy

Źródło: Opracowanie własne

Podsumowanie

Obszar wiejski gminy można uznać za zdegradowany, jeżeli na jego terenie identyfikuje się co najmniej 2 problemy społeczne, mierzone wskaźnikami, które przyjmują wartości mniej korzystne od średniej ich wartości dla gminy. Ponadto za obszar zdegradowany można uznać teren, na którym dodatkowo znajdują się przestrzenie zdegradowane lub za pomocą wskaźnika wykazano inne negatywne zjawisko ze sfery gospodarczej, środowiskowej, przestrzenno-funkcjonalnej lub technicznej. Można zatem stwierdzić, że do obszarów zdegradowanych terenów wiejskich gminy Łabiszyn należą następujące sołectwa:

1. Jeżewo;
2. Nowe Dąbie;
3. Ostatkowo;
4. Smogorzewo;
5. Władysławowo.

3.2. Diagnoza terenów miasta Łabiszyn

Miasto Łabiszyn usytuowane jest w centralnej części gminy Łabiszyn. Na stan 31 grudnia 2014 roku, miasto zamieszkiwało 4 494 osób, na łącznej powierzchni 2,89 km².

Rysunek 3. Miasto Łabiszyn na tle gminy Łabiszyn



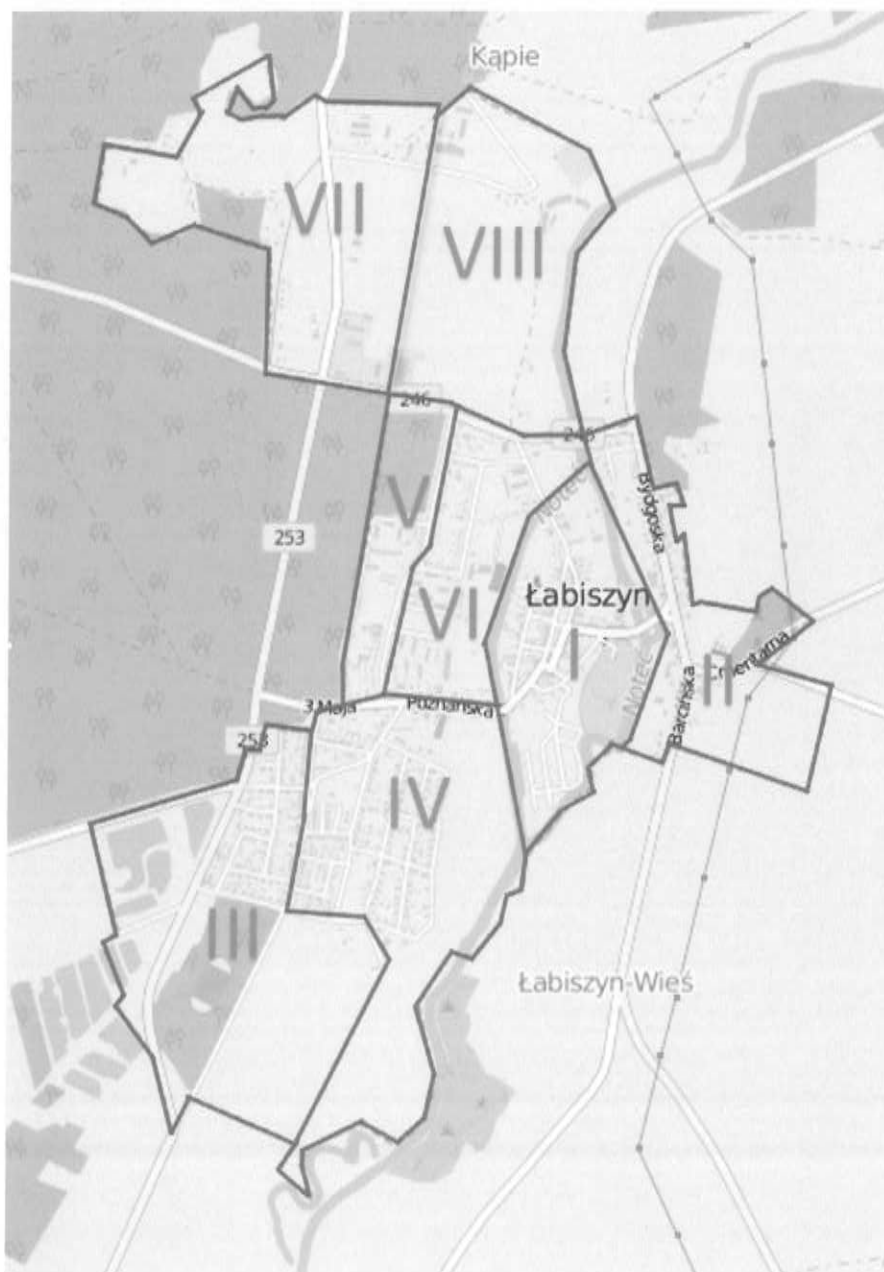
Źródło: bip.labiszyn.pl

W celu delimitacji obszaru zdegradowanego, miasto Łabiszyn zostało podzielone na 8 stref, dla których przeprowadzono diagnozę w zakresie występowania stanu kryzysowego, spowodowanego koncentracją negatywnych zjawisk społecznych. Każda ze stref spełniła następujące wymogi:

- każda ze stref zajmuje mniej niż 20% powierzchni miasta,
- każda z wyznaczonych stref nie koncentruje więcej niż 30% mieszkańców miasta.

W tabeli poniżej zaprezentowano spełnienie powyższych warunków.

Rysunek 4. Podział miasta Łabiszyn na strefy



Źródło: opracowanie własne

Tabela 31. Charakterystyka wyznaczonych stref na tle miasta Łabiszyn

Wyszczególnienie	Liczba mieszkańców	Powierzchnia (km ²)	Udział ludności	Udział powierzchni
Strefa 1	853	0,30	18,98%	10,38%
Strefa 2	259	0,29	5,76%	10,03%
Strefa 3	472	0,55	10,50%	19,03%
Strefa 4	1158	0,51	25,77%	17,65%
Strefa 5	719	0,14	16,00%	4,84%
Strefa 6	889	0,23	19,78%	7,96%
Strefa 7	133	0,46	2,96%	15,92%
Strefa 8	11	0,41	0,24%	14,19%
Miasto Łabiszyn razem	4494	2,89	100,00%	100,00%

Źródło: opracowanie własne

Łabiszyn – strefa I

Wskaźniki wyselekcjonowane do przeprowadzenia analizy problemów na obszarze strefy I miasta Łabiszyn, zostały dobrane w taki sposób, aby wydobyć główne problemy, z którymi zmagają się mieszkańcy. Wybrane wskaźniki to:

- Udział osób w gospodarstwach domowych korzystających z pomocy społecznej, (wskaźnik społeczny);
- Udział dzieci do lat 17, na które rodzice otrzymują zasiłek rodzinny w liczbie dzieci w tym wieku, (wskaźnik społeczny);
- Udział bezrobotnych w ludności w wieku produkcyjnym, (wskaźnik społeczny);
- Udział bezrobotnych pozostających bez pracy ponad 24 miesiące w ogóle bezrobotnych, (wskaźnik społeczny).

Wszystkie ze wskaźników poddanych analizie dotyczyły sfery społecznej. Pierwszym z nich był udział osób w gospodarstwach domowych korzystających z pomocy społecznej. Pośród wszystkich mieszkańców strefy I aż 28,49% korzysta z pomocy MOPS. Wartość dla miasta jest niższa i wynosi 16,24%.

Kolejny wskaźnik dotyczył udziału dzieci do lat 17, na które rodzice otrzymują zasiłek rodzinny w liczbie dzieci w tym wieku. Wartość wskaźnika dla miasta wynosi 23,57%. W przypadku strefy I wartość ta jest zdecydowanie wyższa i wynosi 40,84%.

Trzecim kluczowym wskaźnikiem badającym problemy sfery społecznej jest udział bezrobotnych w ludności w wieku produkcyjnym. Wartość wskaźnika dla miasta wynosi 8,38%, natomiast wskaźnik dla strefy I przyjmuje wartość wyższą, tj. 13,28%.

Ostatni ze wskaźników społecznych poddanych analizie informuje o udziale bezrobotnych pozostających bez pracy ponad 24 miesiące w ogóle bezrobotnych. Na terenie całego miasta wskaźnik ten przyjmuje wartość 25,37%. Na terenie strefy I jest on wyższy, tj. 33,77% bezrobotnych pozostaje bez pracy ponad 24 miesiące.

Tabela 32. Podsumowanie wartości analizowanych wskaźników dla strefy I

Udział osób w gospodarstwach domowych korzystających ze środowiskowej pomocy społecznej w ludności ogółem sołectwa (wskaźnik społeczny)	Udział dzieci do lat 17, na które rodzice otrzymują zasiłek rodzinny w liczbie dzieci w tym wieku (wskaźnik społeczny)	Udział bezrobotnych w ludności w wieku produkcyjnym (wskaźnik społeczny)	Udział bezrobotnych pozostających bez pracy ponad 24 miesiące w ogóle bezrobotnych (wskaźnik społeczny)
Powyżej średniej dla miasta	Powyżej średniej dla miasta	Powyżej średniej dla miasta	Powyżej średniej dla miasta

Źródło: Opracowanie własne

Łabiszyn – strefa II

Wskaźniki wyselekcjonowane do przeprowadzenia analizy problemów na obszarze strefy II miasta Łabiszyn, zostały dobrane w taki sposób, aby wydobyć główne problemy, z którymi zmagają się mieszkańcy. Wybrane wskaźniki to:

- Udział osób w gospodarstwach domowych korzystających z pomocy społecznej, (wskaźnik społeczny);
- Udział bezrobotnych w ludności w wieku produkcyjnym, (wskaźnik społeczny);
- Udział bezrobotnych pozostających bez pracy 12 miesięcy i dłużej względem ludności w wieku produkcyjnym, (wskaźnik społeczny);
- Udział ludności w wieku przedprodukcyjnym w ludności ogółem, (wskaźnik społeczny).

Wszystkie ze wskaźników poddanych analizie dotyczyły sfery społecznej. Pierwszym z nich był udział osób w gospodarstwach domowych korzystających z pomocy społecznej. Pośród wszystkich mieszkańców strefy II 17,37% korzysta z pomocy MOPS. Wartość dla miasta jest niższa i wynosi 16,24%.

Kolejnym kluczowym wskaźnikiem badającym problemy sfery społecznej był udział bezrobotnych w ludności w wieku produkcyjnym. Wartość wskaźnika dla miasta wynosi 8,38%, natomiast wskaźnik dla strefy II przyjmuje wartość niższą, tj. 5,20%.

Trzecim z analizowanych wskaźników był udział bezrobotnych pozostających bez pracy 12 miesięcy i dłużej względem ludności w wieku produkcyjnym. Na terenie całego miasta wskaźnik ten przyjmuje wartość 3,41%. Na terenie strefy II jest on niższy, tj. 2,89% bezrobotnych pozostaje bez pracy powyżej 12 miesięcy.

Ostatnim ze wskaźników społecznych był udział ludności w wieku przedprodukcyjnym

w ludności ogółem. W przypadku całego miasta Łabiszyn 18,69% mieszkańców zalicza się do osób w wieku przedprodukcyjnym, natomiast w przypadku strefy II, wartość ta jest wyższa i wynosi 22,78%. Można zatem stwierdzić, że nie występuje problem z nadmiernym starzeniem się społeczeństwa.

Tabela 33. Podsumowanie wartości analizowanych wskaźników dla strefy II

Udział osób w gospodarstwach domowych korzystających ze środowiskowej pomocy społecznej w ludności ogółem sołectwa (wskaźnik społeczny)	Udział bezrobotnych w ludności w wieku produkcyjnym (wskaźnik społeczny)	Udział bezrobotnych pozostających bez pracy 12 miesięcy i dłużej względem ludności w wieku produkcyjnym (wskaźnik społeczny)	Udział ludności w wieku przedprodukcyjnym w ludności ogółem (wskaźnik społeczny)
Powyżej średniej dla miasta	Powyżej średniej dla miasta	Powyżej średniej dla miasta	Powyżej średniej dla miasta

Źródło: Opracowanie własne

Łabiszyn – strefa III

Wskaźniki wyselekcjonowane do przeprowadzenia analizy problemów na obszarze strefy III miasta Łabiszyn, zostały dobrane w taki sposób, aby wydobyć główne problemy, z którymi zmagają się mieszkańcy. Wybrane wskaźniki to:

- Udział osób w gospodarstwach domowych korzystających z pomocy społecznej, (wskaźnik społeczny);
- Udział dzieci do lat 17, na które rodzice otrzymują zasiłek rodzinny w liczbie dzieci w tym wieku, (wskaźnik społeczny);
- Udział bezrobotnych w ludności w wieku produkcyjnym, (wskaźnik społeczny);
- Udział bezrobotnych pozostających bez pracy ponad 24 miesiące w ogóle bezrobotnych, (wskaźnik społeczny).

Pierwszym z analizowanych wskaźników był udział osób w gospodarstwach domowych korzystających z pomocy społecznej. Pośród wszystkich mieszkańców miasta Łabiszyn, aż 16,24% korzysta z pomocy MOPS. Wartość dla strefy III jest niższa i wynosi 12,71%.

Kolejny wskaźnik dotyczył udziału dzieci do lat 17, na które rodzice otrzymują zasiłek rodzinny w liczbie dzieci w tym wieku. Wartość wskaźnika dla miasta wynosi 23,57%. W przypadku strefy III wartość ta jest zdecydowanie niższa i wynosi 22,22%.

Trzecim kluczowym wskaźnikiem badającym problemy sfery społecznej jest udział bezrobotnych w ludności w wieku produkcyjnym. Wartość wskaźnika dla miasta wynosi 8,38%, natomiast wskaźnik dla strefy III przyjmuje wartość niższą, tj. 5,73%.

Ostatni ze wskaźników społecznych poddanych analizie informuje o udziale bezrobotnych pozostających bez pracy ponad 24 miesiące w ogóle bezrobotnych. Na terenie całego miasta wskaźnik ten przyjmuje

wartość 25,37%. Na terenie strefy III jest on niższy, tj. 15,00% bezrobotnych pozostaje bez pracy ponad 24 miesiące.

Tabela 34. Podsumowanie wartości analizowanych wskaźników dla strefy III

Udział osób w gospodarstwach domowych korzystających ze środowiskowej pomocy społecznej w ludności ogółem sołectwa (wskaźnik społeczny)	Udział dzieci do lat 17, na które rodzice otrzymują zasiłek rodzinny w liczbie dzieci w tym wieku (wskaźnik społeczny)	Udział bezrobotnych w ludności w wieku produkcyjnym (wskaźnik społeczny)	Udział bezrobotnych pozostających bez pracy ponad 24 miesiące w ogóle bezrobotnych (wskaźnik społeczny)
Poniżej średniej dla miasta	Poniżej średniej dla miasta	Poniżej średniej dla miasta	Poniżej średniej dla miasta

Źródło: Opracowanie własne

Łabiszyn – strefa IV

Wskaźniki wyselekcjonowane do przeprowadzenia analizy problemów na obszarze strefy IV miasta Łabiszyn, zostały dobrane w taki sposób, aby wydobyć główne problemy, z którymi zmagają się mieszkańcy. Wybrane wskaźniki to:

- Udział osób w gospodarstwach domowych korzystających z pomocy społecznej, (wskaźnik społeczny);
- Udział dzieci do lat 17, na które rodzice otrzymują zasiłek rodzinny w liczbie dzieci w tym wieku, (wskaźnik społeczny);
- Udział bezrobotnych w ludności w wieku produkcyjnym, (wskaźnik społeczny);
- Udział bezrobotnych pozostających bez pracy ponad 24 miesiące w ogóle bezrobotnych, (wskaźnik społeczny).

Pierwszym z analizowanych wskaźników był udział osób w gospodarstwach domowych korzystających z pomocy społecznej. Pośród wszystkich mieszkańców miasta Łabiszyn, aż 16,24% korzysta z pomocy MOPS. Wartość dla strefy IV jest niższa i wynosi 11,57%.

Kolejny wskaźnik dotyczył udziału dzieci do lat 17, na które rodzice otrzymują zasiłek rodzinny w liczbie dzieci w tym wieku. Wartość wskaźnika dla miasta wynosi 23,57%. W przypadku strefy IV wartość ta jest zdecydowanie niższa i wynosi 12,71%.

Trzecim kluczowym wskaźnikiem badającym problemy sfery społecznej jest udział bezrobotnych w ludności w wieku produkcyjnym. Wartość wskaźnika dla miasta wynosi 8,38%, natomiast wskaźnik dla strefy IV przyjmuje wartość niewiele wyższą, tj. 8,90%.

Ostatni ze wskaźników społecznych poddanych analizie informuje o udziale bezrobotnych pozostających bez pracy ponad 24 miesiące w ogóle bezrobotnych. Na terenie całego miasta wskaźnik ten przyjmuje wartość 25,37%. Na terenie strefy IV jest on niższy, tj. 20,55% bezrobotnych pozostaje bez pracy ponad 24

miesiące.

Tabela 35. Podsumowanie wartości analizowanych wskaźników dla strefy IV

Udział osób w gospodarstwach domowych korzystających ze środowiskowej pomocy społecznej w ludności ogółem sołectwa (wskaźnik społeczny)	Udział dzieci do lat 17, na które rodzice otrzymują zasiłek rodzinny w liczbie dzieci w tym wieku (wskaźnik społeczny)	Udział bezrobotnych w ludności w wieku produkcyjnym (wskaźnik społeczny)	Udział bezrobotnych pozostających bez pracy ponad 24 miesiące w ogóle bezrobotnych (wskaźnik społeczny)
Poniżej średniej dla miasta	Poniżej średniej dla miasta	Powyżej średniej dla miasta	Poniżej średniej dla miasta

Źródło: Opracowanie własne

Łabiszyn – strefa V

Wskaźniki wyselekcjonowane do przeprowadzenia analizy problemów na obszarze strefy V miasta Łabiszyn, zostały dobrane w taki sposób, aby wydobyć główne problemy, z którymi zmagają się mieszkańcy. Wybrane wskaźniki to:

- Udział osób w gospodarstwach domowych korzystających z pomocy społecznej, (wskaźnik społeczny);
- Udział dzieci do lat 17, na które rodzice otrzymują zasiłek rodzinny w liczbie dzieci w tym wieku, (wskaźnik społeczny);
- Udział bezrobotnych w ludności w wieku produkcyjnym, (wskaźnik społeczny);
- Udział bezrobotnych pozostających bez pracy ponad 24 miesiące w ogóle bezrobotnych, (wskaźnik społeczny).

Pierwszym z analizowanych wskaźników był udział osób w gospodarstwach domowych korzystających z pomocy społecznej. Pośród wszystkich mieszkańców miasta Łabiszyn, aż 16,24% korzysta z pomocy MOPS. Wartość dla strefy V jest niższa i wynosi 15,72%.

Kolejny wskaźnik dotyczył udziału dzieci do lat 17, na które rodzice otrzymują zasiłek rodzinny w liczbie dzieci w tym wieku. Wartość wskaźnika dla miasta wynosi 23,57%. W przypadku strefy V wartość ta jest zdecydowanie niższa i wynosi 15,79%.

Trzecim kluczowym wskaźnikiem badającym problemy sfery społecznej jest udział bezrobotnych w ludności w wieku produkcyjnym. Wartość wskaźnika dla miasta wynosi 8,38%, natomiast wskaźnik dla strefy V przyjmuje wartość niższą, tj. 5,95%.

Ostatni ze wskaźników społecznych poddanych analizie informuje o udziale bezrobotnych pozostających bez pracy ponad 24 miesiące w ogóle bezrobotnych. Na terenie całego miasta wskaźnik ten przyjmuje wartość 25,37%. Na terenie strefy V jest on wyższy, tj. 34,38% bezrobotnych pozostaje bez pracy ponad 24 miesiące.

Tabela 36. Podsumowanie wartości analizowanych wskaźników dla strefy V

<p>Udział osób w gospodarstwach domowych korzystających ze środowiskowej pomocy społecznej w ludności ogółem sołectwa (wskaźnik społeczny)</p>	<p>Udział dzieci do lat 17, na które rodzice otrzymują zasiłek rodzinny w liczbie dzieci w tym wieku (wskaźnik społeczny)</p>	<p>Udział bezrobotnych w ludności w wieku produkcyjnym (wskaźnik społeczny)</p>	<p>Udział bezrobotnych pozostających bez pracy ponad 24 miesiące w ogóle bezrobotnych (wskaźnik społeczny)</p>
<p>Poniżej średniej dla miasta</p>	<p>Poniżej średniej dla miasta</p>	<p>Poniżej średniej dla miasta</p>	<p>Powyżej średniej dla miasta</p>

Źródło: Opracowanie własne

Łabiszyn – strefa VI

Wskaźniki wyselekcjonowane do przeprowadzenia analizy problemów na obszarze strefy VI miasta Łabiszyn, zostały dobrane w taki sposób, aby wydobyć główne problemy, z którymi zmagają się mieszkańcy. Wybrane wskaźniki to:

- Udział osób w gospodarstwach domowych korzystających z pomocy społecznej, (wskaźnik społeczny);
- Udział dzieci do lat 17, na które rodzice otrzymują zasiłek rodzinny w liczbie dzieci w tym wieku, (wskaźnik społeczny);
- Udział bezrobotnych w ludności w wieku produkcyjnym, (wskaźnik społeczny);
- Udział bezrobotnych pozostających bez pracy ponad 24 miesiące w ogóle bezrobotnych, (wskaźnik społeczny).

Pierwszym z analizowanych wskaźników był udział osób w gospodarstwach domowych korzystających z pomocy społecznej. Pośród wszystkich mieszkańców miasta Łabiszyn, aż 16,24% korzysta z pomocy MOPS. Wartość dla strefy VI jest niższa i wynosi 12,15%.

Kolejny wskaźnik dotyczył udziału dzieci do lat 17, na które rodzice otrzymują zasiłek rodzinny w liczbie dzieci w tym wieku. Wartość wskaźnika dla miasta wynosi 23,57%. W przypadku strefy VI wartość ta jest zdecydowanie niższa i wynosi 19,26%.

Trzecim kluczowym wskaźnikiem badającym problemy sfery społecznej jest udział bezrobotnych w ludności w wieku produkcyjnym. Wartość wskaźnika dla miasta wynosi 8,38%, natomiast wskaźnik dla strefy VI przyjmuje wartość niewiele niższą, tj. 8,11%.

Ostatni ze wskaźników społecznych poddanych analizie informuje o udziale bezrobotnych pozostających bez pracy ponad 24 miesiące w ogóle bezrobotnych. Na terenie całego miasta wskaźnik ten przyjmuje wartość 25,37%. Na terenie strefy VI jest on niższy, tj. 19,61% bezrobotnych pozostaje bez pracy ponad 24 miesiące.

Tabela 37. Podsumowanie wartości analizowanych wskaźników dla strefy VI

<p>Udział osób w gospodarstwach domowych korzystających ze środowiskowej pomocy społecznej w ludności ogółem sołectwa (wskaźnik społeczny)</p>	<p>Udział dzieci do lat 17, na które rodzice otrzymują zasiłek rodzinny w liczbie dzieci w tym wieku (wskaźnik społeczny)</p>	<p>Udział bezrobotnych w ludności w wieku produkcyjnym (wskaźnik społeczny)</p>	<p>Udział bezrobotnych pozostających bez pracy ponad 24 miesiące w ogóle bezrobotnych (wskaźnik społeczny)</p>
<p>Poniżej średniej dla miasta</p>	<p>Poniżej średniej dla miasta</p>	<p>Poniżej średniej dla miasta</p>	<p>Poniżej średniej dla miasta</p>

Źródło: Opracowanie własne

Łabiszyn – strefa VII

Wskaźniki wyselekcjonowane do przeprowadzenia analizy problemów na obszarze strefy VII miasta Łabiszyn, zostały dobrane w taki sposób, aby wydobyć główne problemy, z którymi zmagają się mieszkańcy. Wybrane wskaźniki to:

- Udział osób w gospodarstwach domowych korzystających z pomocy społecznej, (wskaźnik społeczny);
- Udział ludności w wieku poprodukcyjnym w ludności ogółem, (wskaźnik społeczny);
- Udział bezrobotnych w ludności w wieku produkcyjnym, (wskaźnik społeczny);
- Udział bezrobotnych pozostających bez pracy ponad 24 miesiące w ogóle bezrobotnych, (wskaźnik społeczny).

Wszystkie ze wskaźników poddanych analizie dotyczyły sfery społecznej. Pierwszym z nich był udział osób w gospodarstwach domowych korzystających z pomocy społecznej. Pośród wszystkich mieszkańców strefy VII 20,30% korzysta z pomocy MOPS. Wartość dla miasta jest niższa i wynosi 16,24%.

Kolejnym ze wskaźników społecznych był udział ludności w wieku poprodukcyjnym w ludności ogółem. W przypadku całego miasta Łabiszyn 10,17% mieszkańców stanowi ludność w wieku poprodukcyjnym, natomiast w przypadku strefy VII, wartość ta jest niższa i wynosi 9,02%. Można zatem stwierdzić, że nie występuje problem z nadmiernym starzeniem się społeczeństwa.

Jednym z kluczowych wskaźników badających problemy sfery społecznej był udział bezrobotnych w ludności w wieku produkcyjnym. Wartość wskaźnika dla miasta wynosi 8,38%, natomiast wskaźnik dla strefy VII przyjmuje wartość niższą, tj. 5,05%.

Ostatnim z analizowanych wskaźników był udział bezrobotnych pozostających bez pracy ponad 24 miesiące w ogóle bezrobotnych. Na terenie całego miasta wskaźnik ten przyjmuje wartość 25,37%. Na terenie strefy VII jest żaden z bezrobotnych nie pozostaje bez pracy dłużej niż 2 lata, wskaźnik wyniósł 0,00%.

Tabela 38. Podsumowanie wartości analizowanych wskaźników dla strefy VII

<p>Udział osób w gospodarstwach domowych korzystających ze środowiskowej pomocy społecznej w ludności ogółem sołectwa (wskaźnik społeczny)</p>	<p>Udział ludności w wieku poprodukcyjnym w ludności ogółem (wskaźnik społeczny)</p>	<p>Udział bezrobotnych w ludności w wieku produkcyjnym (wskaźnik społeczny)</p>	<p>Udział bezrobotnych pozostających bez pracy ponad 24 miesiące w ogóle bezrobotnych (wskaźnik społeczny)</p>
<p>Powyżej średniej dla miasta</p>	<p>Powyżej średniej dla miasta</p>	<p>Powyżej średniej dla miasta</p>	<p>Powyżej średniej dla miasta</p>

Źródło: Opracowanie własne

Łabiszyn – strefa VIII

Wskaźniki wyselekcjonowane do przeprowadzenia analizy problemów na obszarze strefy VIII miasta Łabiszyn, zostały dobrane w taki sposób, aby wydobyć główne problemy, z którymi zmagają się mieszkańcy. Wybrane wskaźniki to:

- Udział osób w gospodarstwach domowych korzystających z pomocy społecznej, (wskaźnik społeczny);
- Udział dzieci do lat 17, na które rodzice otrzymują zasiłek rodzinny w liczbie dzieci w tym wieku, (wskaźnik społeczny);
- Udział bezrobotnych w ludności w wieku produkcyjnym, (wskaźnik społeczny);
- Udział bezrobotnych pozostających bez pracy ponad 24 miesiące w ogóle bezrobotnych, (wskaźnik społeczny).

Wszystkie ze wskaźników poddanych analizie dotyczyły sfery społecznej. Pierwszym z nich był udział osób w gospodarstwach domowych korzystających z pomocy społecznej. Pośród wszystkich mieszkańców strefy VIII żaden z nich nie korzysta z pomocy MOPS.

Kolejny wskaźnik dotyczył udziału dzieci do lat 17, na które rodzice otrzymują zasiłek rodzinny w liczbie dzieci w tym wieku. Wartość wskaźnika dla miasta wynosi 23,57%. W przypadku strefy VIII rodzice nie otrzymują zasiłku rodzinnego, wskaźnik wynosi 0,00%.

Trzecim kluczowym wskaźnikiem badającym problemy sfery społecznej jest udział bezrobotnych w ludności w wieku produkcyjnym. Wartość wskaźnika dla miasta wynosi 8,38%, natomiast wskaźnik dla strefy VIII przyjmuje wartość wyższą, tj. 11,11%. Należy jednak zauważyć, że w analizowanej strefie tylko jedna osoba nie posiada pracy. Wyższy poziom wskaźnika wynika z niskiego udziału osób zamieszkałych w strefie VIII w ogólnej liczbie mieszkańców Łabiszyna.

Ostatni ze wskaźników społecznych poddanych analizie informuje o udziale bezrobotnych pozostających bez pracy ponad 24 miesiące w ogóle bezrobotnych. Na terenie całego miasta wskaźnik ten przyjmuje wartość 25,37%. Na terenie strefy VIII wskaźnik wyniósł 0,00%.

Tabela 39. Podsumowanie wartości analizowanych wskaźników dla strefy VIII

<p>Udział osób w gospodarstwach domowych korzystających ze środowiskowej pomocy społecznej w ludności ogółem sołectwa (wskaźnik społeczny)</p>	<p>Udział dzieci do lat 17, na które rodzice otrzymują zasiłek rodzinny w liczbie dzieci w tym wieku (wskaźnik społeczny)</p>	<p>Udział bezrobotnych w ludności w wieku produkcyjnym (wskaźnik społeczny)</p>	<p>Udział bezrobotnych pozostających bez pracy ponad 24 miesiące w ogóle bezrobotnych (wskaźnik społeczny)</p>
<p>Poniżej średniej dla miasta</p>	<p>Poniżej średniej dla miasta</p>	<p>Powyżej średniej dla miasta</p>	<p>Poniżej średniej dla miasta</p>

Źródło: Opracowanie własne

Podsumowanie

Za obszar zdegradowany mogą być uznane te jednostki strukturalne, w których co najmniej 2 z 4 wybranych wskaźników przyjmują wartości mniej korzystne od średnich wartości dla miasta. Przynajmniej jednym ze wskaźników przyjmujących wartość mniej korzystną od średniej wartości dla miasta musi być wskaźnik ze sfery społecznej.

Zgodnie z powyższym należy stwierdzić, że strefa I miasta Łabiszyn spełnia wszelkie kryteria i może zostać uznana za obszar zdegradowany.

4. Obszar rewitalizacji gminy

Obszar rewitalizacji w myśl ustawy o rewitalizacji oznacza całość lub część obszaru, na którym występuje koncentracja negatywnych zjawisk natury społecznej, gospodarczej, środowiskowej, przestrzenno-funkcjonalnej lub technicznej. Po wyznaczeniu obszarów zdegradowanych występujących na terenie gminy, dokonano wstępnego zdefiniowania obszarów, które podlegać będą rewitalizacji w celu zminimalizowania wpływu występujących na ich terenie problemów. W przypadku gminy miejsko-wiejskiej Łabiszyn, obszar rewitalizacji obejmuje całość wyznaczonego obszaru zdegradowanego, tj. następujące obszary:

1. Sołectwa:
 - Jeżewo;
 - Nowe Dąbie;
 - Ostatkowo;
 - Smogorzewo;
 - Władysławowo.
2. Miasto Łabiszyn:
 - Strefa I.

Poniższa tabela przedstawia udział osób i powierzchni objętej programem rewitalizacji. Zgodnie z ustawą o rewitalizacji, wyznaczony obszar przewidziany do rewitalizacji nie może przekraczać 20% powierzchni gminy i obejmować więcej niż 30% mieszkańców gminy. Należy zaznaczyć, że zgodnie z „Zasadami programowania przedsięwzięć rewitalizacyjnych w celu ubiegania się o środki finansowe w ramach Regionalnego Programu Operacyjnego Województwa Kujawsko-Pomorskiego na lata 2014-2020” do powierzchni obszaru rewitalizacji na terenach wiejskich zaliczono rzeczywista powierzchnię, na której planowana jest interwencja w ramach programu rewitalizacji, a nie powierzchnię geodezyjną sołectwa.

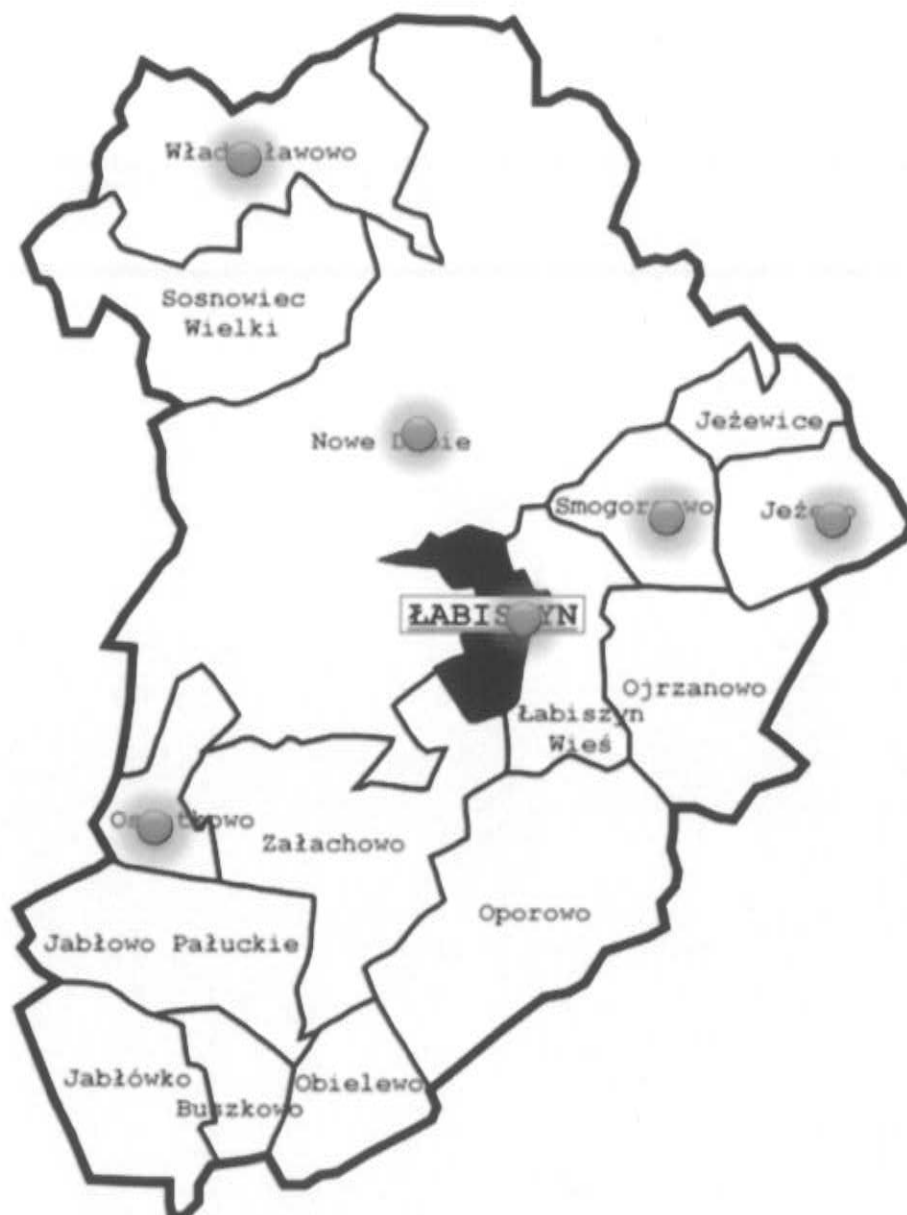
Tabela 40. Liczba osób i powierzchnia objęta obszarem rewitalizacji

Wyszczególnienie	Liczba ludności	Powierzchnia (km ²)	Udział ludności	Udział powierzchni
Jeżewo	225	0,6	2,27%	0,35%
Nowe Dąbie	850	0,6	8,59%	0,38%
Ostatkowo	128	1,5	1,29%	0,91%
Smogorzewo	198	1,0	2,00%	0,60%
Władysławowo	447	0,6	4,52%	0,35%
Miasto Łabiszyn - strefa I	853	0,3	8,62%	0,16%
Razem	2701	4,6	27,30%	2,75%
Gmina Łabiszyn	9893	167	100,00%	100%

Źródło: Opracowanie własne

Zgodnie z danymi przedstawionymi w powyższej tabeli, obszar wyznaczony do rewitalizacji spełnia kryteria ustawowe tj. nie przekracza 20% powierzchni gminy oraz 30% mieszkańców gminy.

Rysunek 5. Mapa obszarów rewitalizowanych



Źródło: bip.labiszyn.pl

5. Spis tabel

Tabela 1. Liczba ludności na terenie Gminy Łabiszyn, powiatu żnińskiego i województwa kujawsko-pomorskiego w latach 2009-2014.....	
Tabela 2. Ludność Gminy Łabiszyn w podziale na grupy społeczno – ekonomiczne w latach 2009–2014.....	
Tabela 3. Ruch naturalny ludności na terenie Gminy Łabiszyn w latach 2009–2014.....	
Tabela 4. Średnie wyniki sprawdzianu szóstoklasisty dla ZS w Lubostroniu oraz województwa kujawsko-pomorskiego w latach 2013-2015.....	
Tabela 5. Średnie wyniki sprawdzianu szóstoklasisty dla ZS w Łabiszynie oraz województwa kujawsko-pomorskiego w latach 2013-2015.....	
Tabela 6. Liczba osób objętych pomocą MOPS w Łabiszynie z powodu niepełnosprawności.....	
Tabela 7. Pomoc społeczna w Gminie Łabiszyn w latach 2009–2014.....	
Tabela 8. Struktura bezrobocia na terenie Gminy Łabiszyn na tle powiatu żnińskiego i województwa kujawsko – pomorskiego w latach 2009–2014.....	
Tabela 9. Bezpieczeństwo publiczne na terenie gminy Łabiszyn.....	
Tabela 10. Turystyczne obiekty noclegowe na terenie Gminy Łabiszyn w latach 2009–2014.....	
Tabela 11. Ocen stanu czystości rzeki Noteć na terenie województwa kujawsko-pomorskiego.....	
Tabela 12. Wyniki badania jakości powietrza dla strefy kujawsko-pomorskiej.....	
Tabela 13. Wyposażenie Gminy Łabiszyn w sieć wodno – kanalizacyjną w latach 2009–2014.....	
Tabela 14. Wyposażenie Gminy Łabiszyn w sieć gazową w latach 2009–2013.....	
Tabela 15. Energia elektryczna w gospodarstwach domowych w gminie Łabiszyn w latach 2009–2013.....	
Tabela 16. Podsumowanie wyników analizowanych wskaźników dla sołectwa Buszkowo.....	
Tabela 17. Podsumowanie wartości analizowanych wskaźników dla sołectwa Jabłowo Pałuckie.....	
Tabela 18. Podsumowanie wartości analizowanych wskaźników dla sołectwa Jabłówko.....	
Tabela 19. Podsumowanie wartości analizowanych wskaźników dla sołectwa Jeżewice.....	
Tabela 20. Podsumowanie wartości analizowanych wskaźników dla sołectwa Jeżewo.....	
Tabela 21. Podsumowanie wartości analizowanych wskaźników dla sołectwa Łabiszyn Wieś.....	
Tabela 22. Podsumowanie wartości analizowanych wskaźników dla sołectwa Nowe Dąbie.....	
Tabela 23. Podsumowanie wartości analizowanych wskaźników dla sołectwa Obielewo.....	
Tabela 24. Podsumowanie analizowanych wskaźników dla sołectwa Ojrzanowo.....	
Tabela 25. Podsumowanie analizowanych wskaźników dla sołectwa Oporowo.....	
Tabela 26. Podsumowanie analizowanych wskaźników dla sołectwa Ostatkowo.....	
Tabela 27. Podsumowanie wartości analizowanych wskaźników dla sołectwa Smogorzewo.....	
Tabela 28. Podsumowanie wartości analizowanych wskaźników dla sołectwa Wielki Sosnowiec.....	
Tabela 29. Podsumowanie wartości analizowanych wskaźników dla sołectwa Władysławowo.....	
Tabela 30. Podsumowanie wartości analizowanych wskaźników dla sołectwa Załachowo.....	
Tabela 31. Charakterystyka wyznaczonych stref na tle miasta Łabiszyn.....	
Tabela 32. Podsumowanie wartości analizowanych wskaźników dla strefy I.....	
Tabela 33. Podsumowanie wartości analizowanych wskaźników dla strefy II.....	
Tabela 34. Podsumowanie wartości analizowanych wskaźników dla strefy III.....	
Tabela 35. Podsumowanie wartości analizowanych wskaźników dla strefy IV.....	
Tabela 36. Podsumowanie wartości analizowanych wskaźników dla strefy V.....	
Tabela 37. Podsumowanie wartości analizowanych wskaźników dla strefy VI.....	
Tabela 38. Podsumowanie wartości analizowanych wskaźników dla strefy VII.....	
Tabela 39. Podsumowanie wartości analizowanych wskaźników dla strefy VIII.....	
Tabela 40. Liczba osób i powierzchnia objęta obszarem rewitalizacji.....	

6. Spis rysunków

Rysunek 1. Wyznaczanie obszaru zdegradowanego i obszaru rewitalizacji na obszarach wiejskich.....	
Rysunek 2. Wyznaczanie obszaru zdegradowanego i obszaru rewitalizacji na małych miast.....	
Rysunek 3. Miasto Łabiszyn na tle gminy Łabiszyn.....	
Rysunek 4. Podział miasta Łabiszyn na strefy.....	
Rysunek 5. Mapa obszarów rewitalizowanych.....	

Uzasadnienie

W związku z wejściem w życie w dniu 18.11.2015 r. Ustawy o rewitalizacji z dnia

9 października 2015 r., która określa zasady oraz tryb przygotowania, prowadzenia i oceny rewitalizacji, jak również zasady przygotowania, koordynowania i tworzenia warunków do prowadzenia rewitalizacji oraz postępowania w zakresie właściwości gminy, proces rewitalizacji jest zadaniem własnym gminy. Zadanie to ma jednak charakter obligatoryjny.

Zgodnie z art. 2 ust. 1 rewitalizacja stanowi proces, którego celem jest wyprowadzenie ze stanu kryzysowego obszarów zdegradowanych. Następuje to poprzez zintegrowane działania na rzecz lokalnej społeczności, przestrzeni i gospodarki, skoncentrowane terytorialnie, prowadzone przez interesariuszy rewitalizacji na podstawie gminnego programu rewitalizacji, który stanowi zasadniczy dokument programujący działania w tym zakresie. Wyznaczenie obszaru zdegradowanego i obszaru rewitalizacji jest pierwszym etapem procesu rewitalizacji i równocześnie elementem niezbędnym do przygotowania Gminnego Programu Rewitalizacji dla gminy Łabiszyn, który jest dokumentem koniecznym w przypadku ubiegania się o dofinansowanie projektów w zakresie rewitalizacji, w ramach Regionalnego Programu Operacyjnego Województwa Kujawsko-Pomorskiego na lata 2014-20

Mając na uwadze realizację procesu rewitalizacji zgodnie z ww. ustawą należy wyznaczyć w drodze uchwały Rady Miejskiej obszar zdegradowany i obszar rewitalizacji dla gminy Łabiszyn.

PRZEWODNICZĄCY
RADY MIEJSKIEJ

Teresa Paliwoda
Teresa Paliwoda